

 **ProdMaster**

ladu

 **usesoft**

Sisukord

1	BAASANDMED	4
1.1	MÕÕTÜHIKUD	4
1.2	TOOTEKOODIDE SEERIAD	5
1.3	TOOTERÜHMAD	5
1.3.1	<i>Tooterühm 1</i>	5
1.3.2	<i>Tooterühm 2</i>	6
1.4	TOOTELIINID	6
1.5	MAHAKANDMISE PÕHJUSED	6
1.6	RIIGID	7
1.7	LAOÜKSUSED	7
1.8	ALLÜKSUSED	7
1.9	LAOADDRESSID	7
1.10	PLANEERIJAD	8
1.11	VALUUTAD	8
1.11.1	<i>Valuutad</i>	8
1.11.2	<i>Valuutakursside sisestamine</i>	9
1.11.3	<i>Valuutakursid</i>	9
1.12	TEKSTID DOKUMENTIDEL	10
2	LAOTOOTE ANDMETE SISESTAMINE	11
2.1	TOOTEKOODIDE SEERIAD	11
2.2	LAOTOOTE SISESTAMINE	11
2.2.1	<i>Tootekoodi sisestamine</i>	12
2.2.2	<i>Vigane tootekood</i>	13
2.2.3	<i>Uus andmete sisestus</i>	13
2.2.4	<i>Vahekaart Üldine</i>	13
2.2.5	<i>Vahekaart Lisainfo</i>	16
2.2.6	<i>Vahekaart Aadressid</i>	17
2.2.7	<i>Vahekaart Märkused</i>	17
2.2.8	<i>Vahekaart Tarnijad</i>	18
2.2.9	<i>Vahekaart Kliendid</i>	18
2.3	LAOTOOTE ANDMETE KOPEERIMINE	19
2.4	LAOTOODETE NIMEKIRI	20
3	LAOLIIKUMISED	21
3.1	LAOTOOTE LATTUVÕTMINE	21
3.1.1	<i>Võta lattu</i>	21
3.1.2	<i>Võtta lattu valuutaga</i>	23
3.2	LAOTOOTE VÄLJASTAMINE	24
3.2.1	<i>Väljasta laost</i>	24
3.3	LAOTOOTE MAHAKANDMINE	24
3.3.1	<i>Laotoote mahakandmine laost</i>	24
3.4	LAOTOOTE ÜMBERPAIGUTAMINE	25
3.4.1	<i>Paiguta ümber</i>	25
3.5	PÄRING – KOGUSED AADRESSIDEL	26
3.6	PÄRING – LAOTOODETE HINNAD	26
3.7	PARTIIDE INFO NIMEKIRI	26
3.8	PARTII INFO	27
4	INVENTUUR	28
4.1	PISTELINE INVENTUUR	28
4.2	KOGU LAO INVENTUUR	29
4.2.1	<i>Inventuurialuse loomine</i>	29
4.2.2	<i>Inventuurialuste nimekiri</i>	29

4.2.3	Inventuuri tulemuste sisestamine	30
4.2.4	Inventuurialusesse ridade lisamine.....	30
5	LAOLIIKUMISTE AJALUGU.....	32
5.1	LAOLIIKUMISED	32
5.1.1	Võta lattu ja Väljasta laost	32
5.1.2	Kanna maha.....	32
5.1.3	Paiguta ümber.....	33
5.1.4	Positiivne ja negatiivne inventuurivahe	33
5.1.5	Materjalide liikumine tootmistellimustega.	33
5.1.6	Toote liikumine tootmistellimustega	34
5.1.7	Materjalide liikumine ostutellimusega	34
5.1.5	Materjali liikumine sisesaadetisega.....	35
5.1.6	Materjali liikumine tootmistellimuselt praagina.	35
5.1.7	Liikumised, mis pole enam kasutuses	35
6	SISESAADETIS	36
6.1	SISESAADETIS	36
6.1.1	Sisesaadetise loomine sisesaadetise aknast.....	36
6.1.2	Sisesaadetise loomine tootmistellimuselt.	39
7	LAOTOODETE VÄÄRTUSE KUJUNEMINE	42
7.1	KAALUTUD KESKMINE HIND.....	42
7.2	PARTIIKOHANE HIND	43
7.3	PÄRING – LAOTOODETE HINNAD	43

MÄRKUS:

Juhend on koostatud vastavalt ProdMasteri versiooni 3.9.1 pakutavale funktsionaalsusele.

1 BAASANDMED

Enne tööleasumist peavad olema süsteemis määratletud baasandmed. Selleks tuleb valida menüüaknast *Põhimääratluste* kaust ning valida alajaotustest vajalik aken.


Baasandmete kaustades määratakse edaspidi kasutatavad põhitingimused. Vajadusel saab neid muuta ja täiendada. Andmeid lisada on lihtne, kuid muuta ja kustutada sisestatud andmeid ei saa, kui need on juba kasutusel.

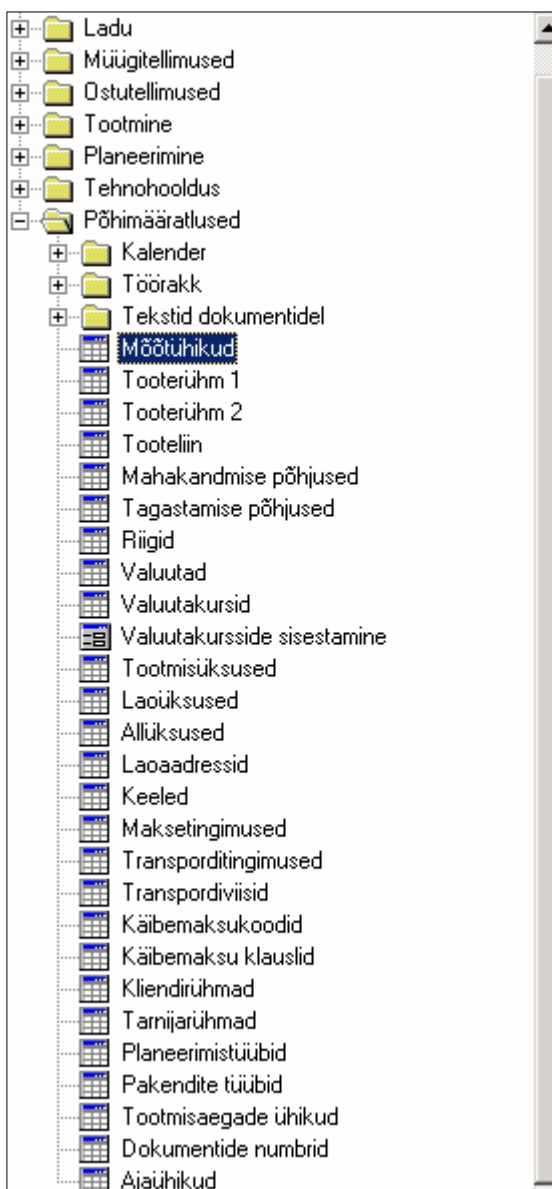
1.1 Mõõtühikud

Selleks, et märkida laotoote arvestusühikut, tuleb need eelnevalt määrata. Selleks tuleb avada mõõtühikute tabel.

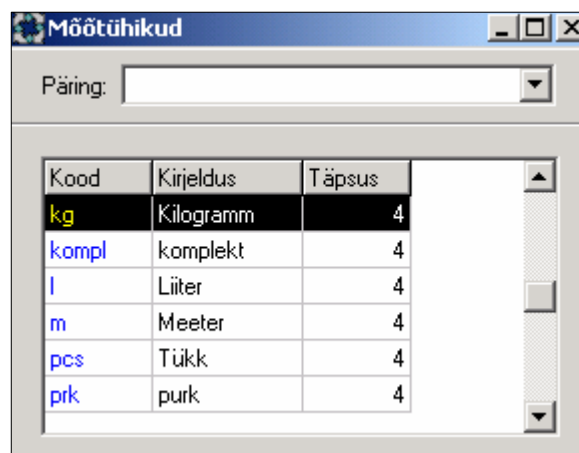
Menüüaken > *Põhimääratlused* > *Mõõtühikud*

Aken on esialgu tühi, kuna sinna ei ole veel midagi sisestatud.


Et sisestada uusi andmeid, tuleb vajutada nuppu  **Uus** (F5). Seepeale näidatakse järgmist akent, milles tuleb sisestada mõõtühiku tunnuskood või lühend.




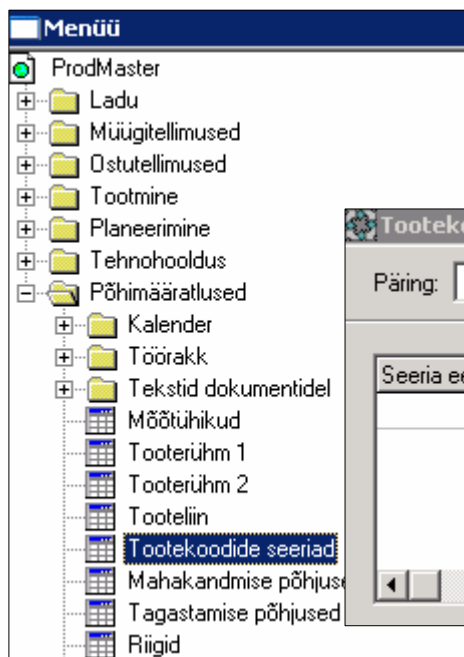
Näiteks: kilogrammide sisestamiseks võiks koodiks olla KG.



Peale koodi sisestamist tuleb vajutada OK ning mõõtühiku koodi tabeliaknas esimeses veerus. Kui klõpsata hiirekursor *Kirjelduse* lahtrisse, siis saab lisada nimetuse. Ka tuleb *Täpsus* lahtris märkida mõõtühiku arvestamise täpsus (peale komakohta).

Seejärel tuleb andmed salvestada vajutades nuppu  **Salvesta** (F12). Nii tuleb sisestada kõik süsteemis kasutatavad mõõtühikud.

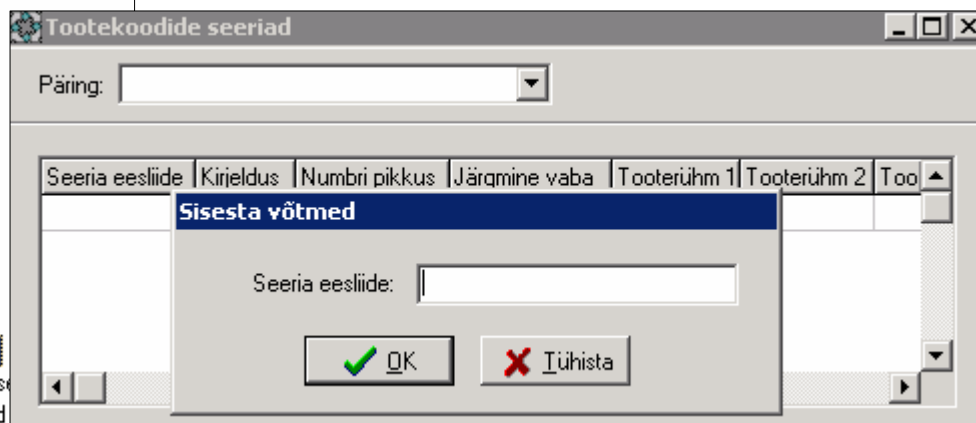
Kui osutub vajalikuks mõõtühikut kustutada, siis tuleb kontrollida kõigepealt selle kasutamist laotoodete kaartidel. Kui on kontrollitud, et mõõtühik ei ole kasutusel, siis on võimalik see ära kustutada. Selleks tuleb selekteerida soovitud rida ning vajutada  **Kustuta** (F7).



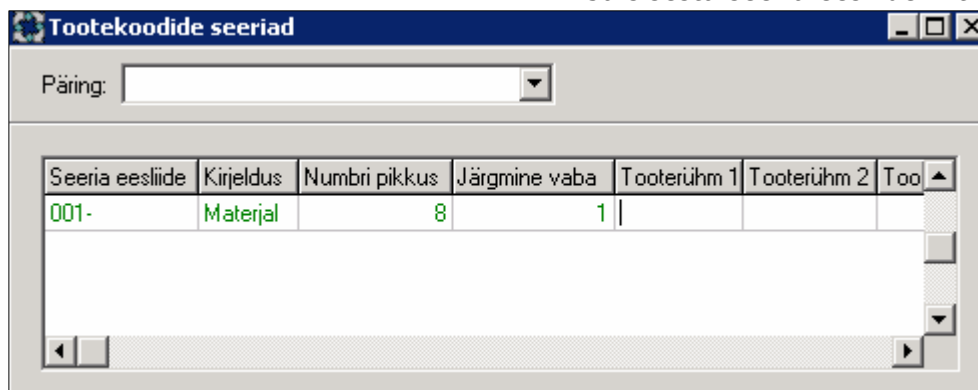
1.2 Tootekoodide seeriad

Laotoodete loomisel numbriseeriade kasutamiseks, tuleb *Põhimääratlustes* määrata *Tootekoodide seeriad*.

Selleks vali Uus  (F5)



Ja sisesta seeria eesliide. Nt. 001- ning OK.

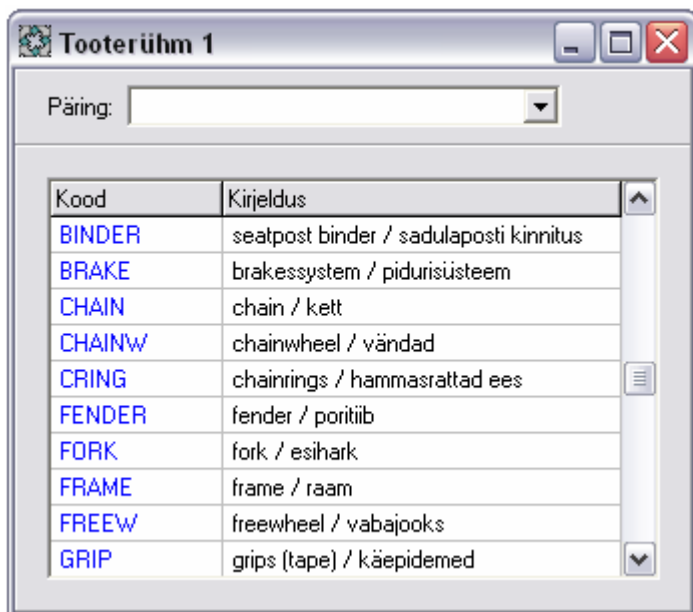


Järgnevas aknas tuleb kindlasti täita lahtrid Kirjeldus, Numbri pikkus ja Järgmine vaba.

Salvesta  (F12)

Kui selliselt määratud tootekoodide seeriade alusel


genereerida laototeid, siis selle näite puhul tekitatakse tootekood 001- 0000001.



1.3 Tooterühmad

1.3.1 Tooterühm 1

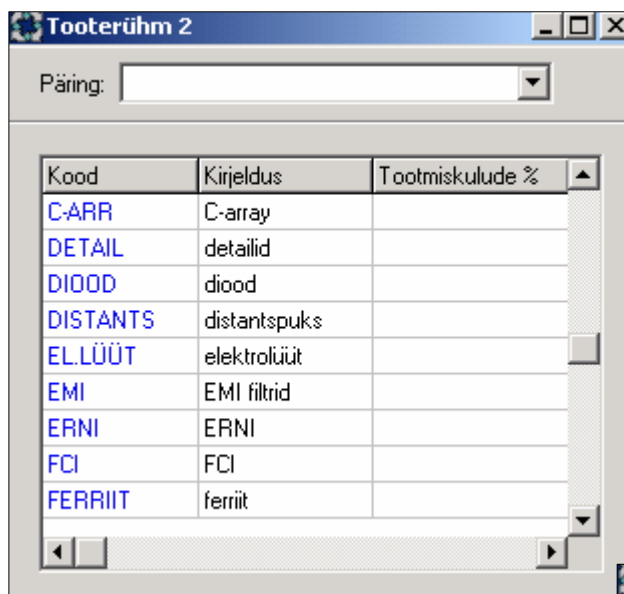
Sarnaselt mõõtühikute sisestamisele saab määrata ka kasutatavad tooterühmad. Tooterühm 1 on mõeldud erinevate toodete grupeerimiseks.

Ava tooterühma aken, vali käsklus **Uus**  (F5) ning sisesta vajalikud andmed. Seejärel tuleb kirje salvestada. Sisestatud tooterühmi saab kustutada seni, kuni neid ei ole kasutusele võetud.

Menüüaken ➤ Põhimääratlused ➤ Tooterühm 1

1.3.2 Tooterühm 2

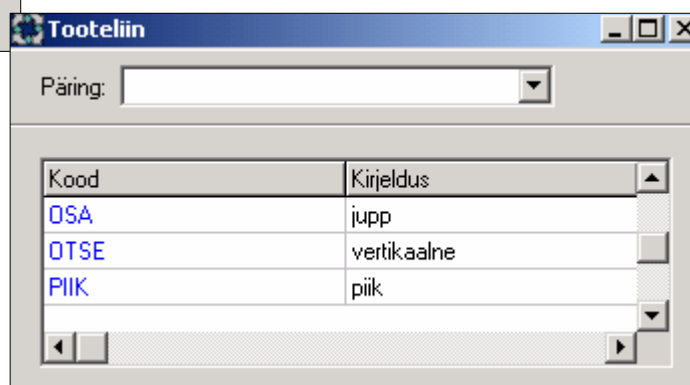
Tooterühm 2 on samuti mõeldud erinevate toodete grupeerimiseks, kuid selle juurde saab sisestada ka toodete omahinna määramiseks vajaliku tootmiskulu määra.



Selleks tuleb avada *Menüüaken* > *Põhimääratlused* > *Tooterühm 2* ning sisestada vajalikud tooterühmad ning igale rühmale tootmiskulu määr. Kui tootmiskulu jäetakse grupile sisestamata, siis on see vaikimisi 0. Lisaks grupiviisilisele kulude määramisele võib määrata ka ainult tootepõhise tootmiskulu tootestruktuuri juures. Vt. *ProdMaster tootmise mooduli kasutus-juhend*.

Samuti võib sisestada ka nii grupile kui tootele individuaalselt tootmiskulud, kuid sel juhul kasutatakse siiski tootepõhist tootmiskulu.

NB! Kuna komponentidele tootmiskulu ei arvestata, võib kasutada seda grupeerimist näiteks pooltoodangu ja lõpptoodangu eristamiseks.




1.4 Tooteliinid

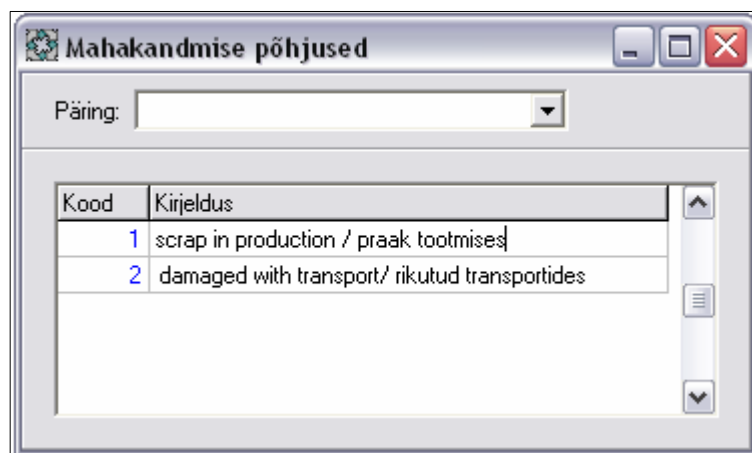
Tooteliin on sarnane *Tooterühm 1*-ga. See annab jällegi ühe lihtsa võimaluse liigitada tooted projekti või tootmisliini järgi erinevatesse gruppidesse. Tooteliinide järgi jaotatakse ära nii komponendid, pooltooted kui ka lõpptoodang.

1.5 Mahakandmise põhjused

Selleks, et laost tooteid maha kanda, peavad olema enne määratletud erinevad mahakandmise põhjused.

Selleks tuleb avada kataloogipuust *Põhimääratluste* menüüst aken *Mahakandmise põhjused*.

Vajutades nuppu **Uus**  (F5) tekitatakse uus rida ning avatakse aken, kuhu tuleb sisestada kood. Kui kood on sisestatud, tuleb sellele lisada ka kirjeldus. Peale sisestust tuleb andmed salvestada.



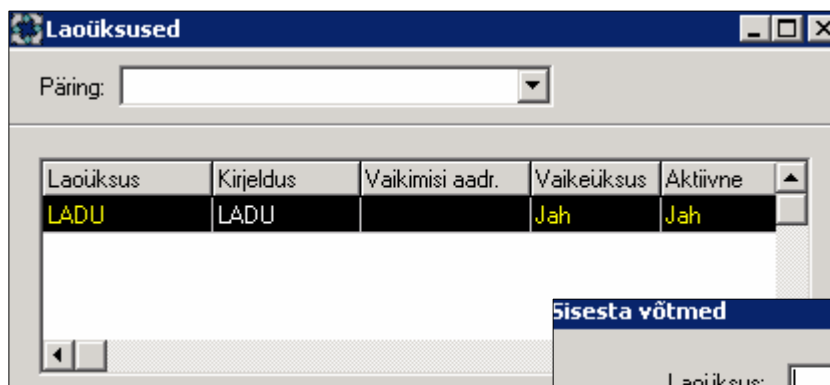
1.6 Riigid


Laotoote päritolumaade märkimiseks tuleb eelnevalt sisestada riikide kahekohalised tähised ja nimetused. Nende sisestamine toimub sarnaselt teiste baasandmetega.

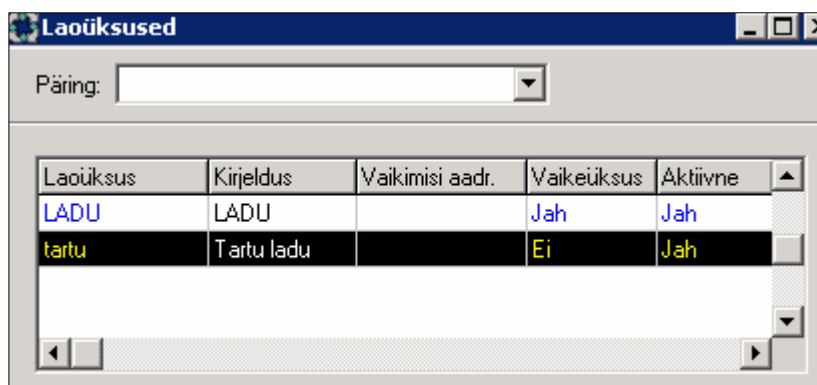
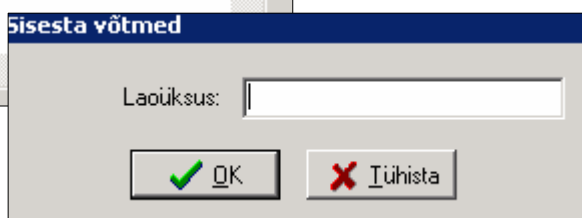
Menüüaken > Põhimääratlused > Riigid

1.7 Laoüksused

Laoüksuste all saab vajadusel määrata erinevad laod. Nt. Erineva lokatsiooniga: Tallinna ladu; Tartu ladu jne.



Uue laoüksuse loomiseks vali uus  (F5) ja sisesta laoüksuse kood. Seejärel saab sisestada kirjelduse, vaikimisi aadressi ja märkida kas laoüksus on aktiivne või ei.



1.8 Allüksused

Laoüksustele lisaks saab ladudele märkida ka allüksused. Allüksuste loomine toimub sarnaselt laoüksuse loomisega.

1.9 Laoaadressid

Ladu võib jaotada ruumide, ridade ja riiulite mõttes erinevateks aadressideks. Selleks, et laotoodete asukohtade määramiseks kasutada laoadresse, peavad olema need eelnevalt määratletud.

Laoaadressid

Päring:

Aadress	Kirjeldus	Tootmisüksus	Aadressi tüüp	Aktiivne	Laouksus
AAVD	Aavo juures	*	Tavaline	Jah	
AT	alltöövõtt		Tavaline	Jah	LADU
JANNE	Janne juures		Tavaline	Jah	LADU
JOOTEM	jootemasina juures		Tavaline	Jah	LADU
KA	komp. A riul		Tavaline	Ei	LADU
KB	komp. B riul	AVEX	Tavaline	Jah	
KC	komp. C riul	AVEX	Tavaline	Jah	
KD	komp. D riul	*	Tavaline	Jah	
KE	komp. E riul	TECHNO	Tavaline	Jah	
KF	komp. F riul		Tavaline	Jah	LADU

Iga laoaadressi kohta märgitakse, kas see on tavaline ladu, mitte-reserveeritav ladu või ootel toodete (praak jms) ladu. Märkimist tehakse hiire parema klahviga avaneva menüü kaudu. Ladudelt, mis on märkega *Reserveerimine keelatud* või *Ootel*, ei saa tooteid automaatselt reserveerida. *Ootel*-tüübiga aadressidel olevaid tooteid ei

arvestata laosaldosse, *Reserveerimine keelatud*-tüübiga aadressidel olevad tooted arvestatakse laosaldo hulka, kuid mitte vabalt kasutatavasse saldosse. *Kontroll-lattu* kantakse tooted käsitsi ning neid saab kasutada alles pärast nende käsitsi liigutamist mõnele teisele laoaadressile. Kui laoaadressile lisatakse tootmisüksus, on tegemist konkreetse tootmisüksuse materjalidega. Iga laoaadress võib olla seotud ka konkreetse laouksusega.

1.10 Planeerijad

Planeerijate nimekiri tekib automaatselt süsteemi sisestatud kasutajate loetelust. See tähendab, et planeerijaks ei saa märkida inimest, kes antud süsteemi ei kasuta. Kasutajakontosid saab lisada ja muuta vaid süsteemiadministraator.


1.11 Valuutad

1.11.1 Valuutad

Valuutade tabelis määratakse ära kõik kasutusel olevad valuutad.

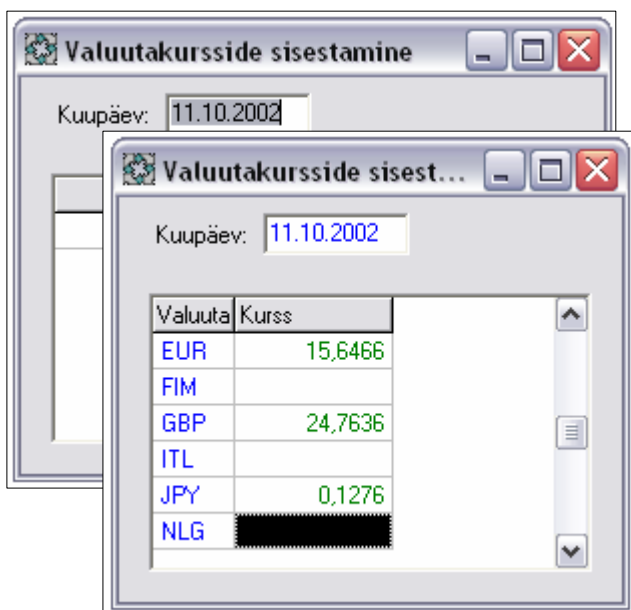


Selleks, et sisestada valuutade tunnuseid ja nimetusi, tuleb avada aken *Valuutad*. Kui ühtegi valuutat pole sisestatud, on aken päringut tehes tühi.

Et sisestada uut kirjet, tuleb vajutada nuppu **Uus**  (F5). Avatakse aken, millesse tuleb

sisestada valuuta tähis. Seejärel tuleb vajutada OK ning tunnust näidatakse valuutade tabelis. Kui klõpsata hiirekursor Kirjelduse lahtrisse, saab kirjutada valuuta nimetuse. Nii tuleb kirjeldada ära kõik kasutusel olevad erinevad valuutad.

1.11.2 Valutakursside sisestamine



Kui valuutade nimekiri on koostatud, tuleb sisestada valutakursid vajalike päevade kohta.

NB! Valutakurss peab olema seotud süsteemiparameetrites märgitud põhivaluutaga.

Avatud aknas on kuupäevaväli aktiivne, sellesse märgitakse kuupäev, mille kohta kurse märkima hakatakse. Kuupäeva saab muuta. Vaikimisi pakutakse jooksvat kuupäeva. Kui kuupäev on kontrollitud, tuleb lahtrist välja liikuda kas *Tab*-klahvi kasutades või hiirega akna alaosal klõpsates. Selle tegevusega kuvatakse akna sisu tabeli kujul.

Tabelis näidatakse valuutasid ning kurse. Kui kursside veerg on tühi, ei ole selle kuupäeva kohta kurse sisestatud. Et sisestada kurssi, tuleb klõpsata hiirekursor vajaliku valuuta järel olevasse kursi lahtrisse ning trükkida sellesse number. Kui kõik kursid on sisestatud,

tuleb andmed salvestada.

Et sisestada veel mõne teise päeva kurse, tuleb vajutada *Värskendamise* nuppu ning valida uus kuupäev. Kui selgus, et on vaja parandada sisestatud kurssi, tuleb valida vajalik kuupäev, liikuda hiirega muutmist vajava kursi peale nii, et lahter muutub mustaks. Seejärel trükkida uus number.

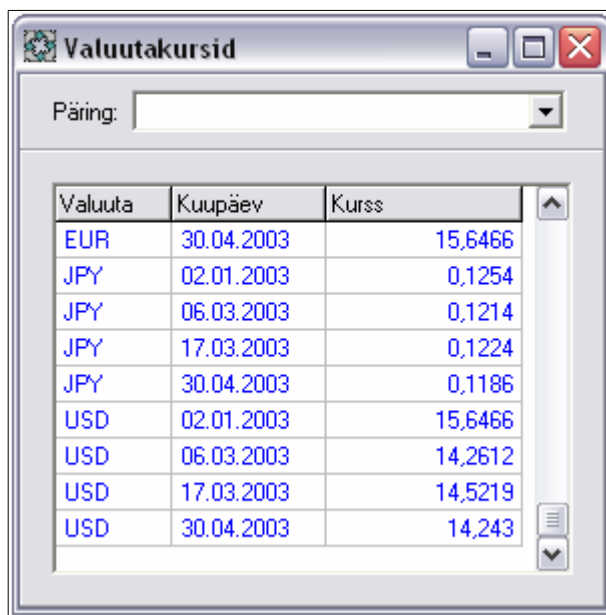
NB! Tehinguid, mis tehti valesti sisestatud kursiga, ei uuendata pärast kursi muutmist.

1.11.3 Valutakursid

Kõik sisestatud valutakursid on näha valutakursside tabelis.

Selles aknas on näha kõik valutakursid vaikimisi tähestiku- ja kuupäevalises järjekorras.

Aknasse saab aga päringute abil valida täpselt selle kursi või kuupäeva või valuuta kohased andmed nagu vaja.



1.12 Tekstid dokumentidel

Tekstid dokumentidel tabelis saab ära määrata kõik kasutusel olevad dokumendid. Selleks tuleb *Põhimääratlustes* sisestada *Dokumentide tüübid* ja *Tekstid dokumentidel*.

Dokumentide tüübid

Päring:

Kood	Kirjeldus
MS WORD	Wordi dokument
NOTE	Lihtsalt märkus
OP1	Operatsioon 1
OP2	Operatsioon 2

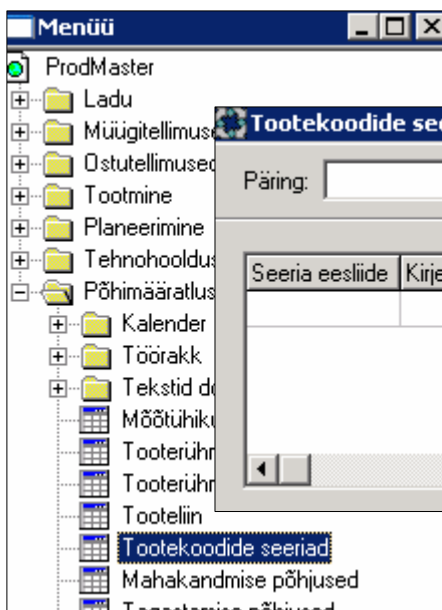
Tekstid dokumentidel

Päring:

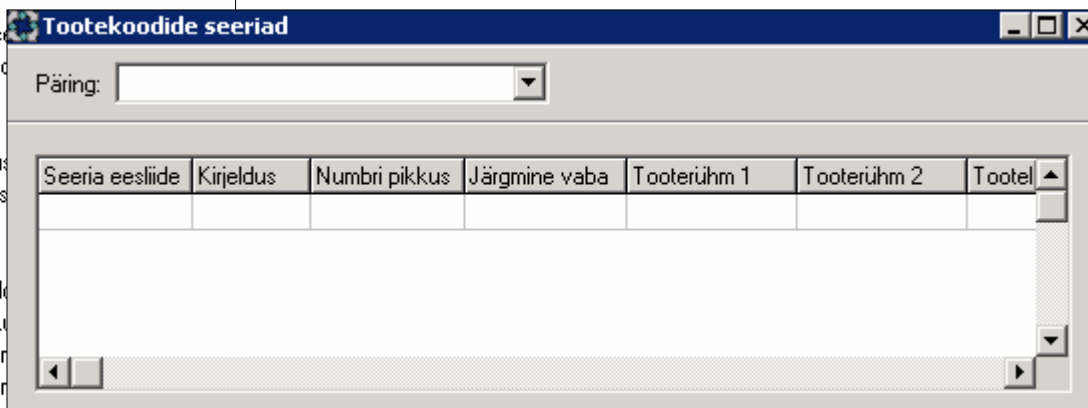
Kood	Rida	Tüüp	Faili aadress	Dokumendi
4	1	MS WORD	C:\Documents and Settir	Täidetud
336	1	MS WORD	P:\ProdMaster\Documer	Täidetud
336	2	NOTE	P:\ProdMaster\Documer	Täidetud
336	3	OP1		Täidetud
346	2	MS WORD	P:\ProdMaster\Documer	Täidetud
346	3	MS WORD	P:\ProdMaster\Documer	Täidetud

2 LAOTOOTE ANDMETE SISESTAMINE

2.1 Tootekoodide seeriad

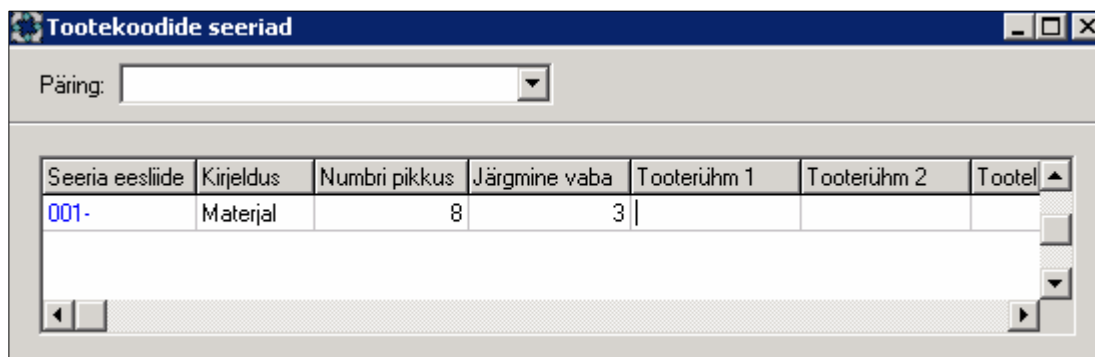
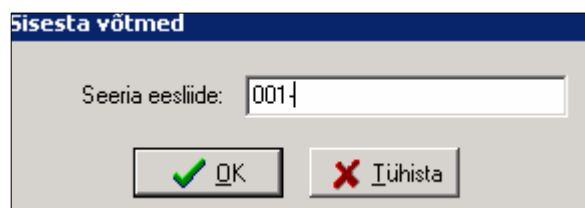


Selleks et laotoote koode automaatselt genereerida on vaja tootekoodide seeriad määratleda. Seda tuleb teha Põhimääratlustes.



Esiialgu avaneb tühi aken, milles valida Uus (F5). Järgmisena tuleb sisestada seeria eesliide ning OK.

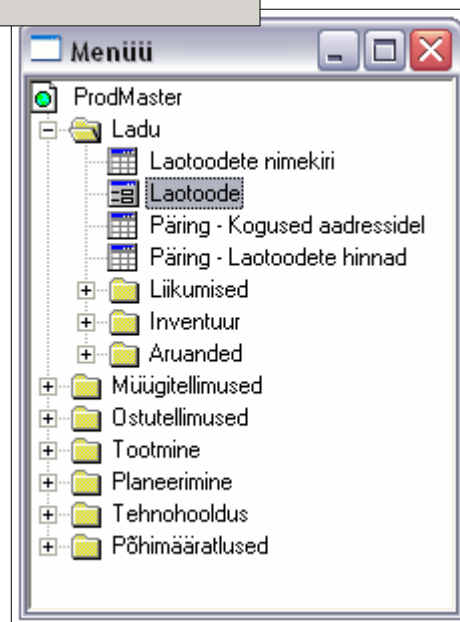
Nüüd tuleb seeriale määratleda kirjeldus, numbri pikkus (kui mitu numbriga kohta on peale seeria eesliidet) ja järgmine vaba number (järjekorra nr.). Salvesta. Korda tegevust järgmiste seeriade loomisel.



2.2 Laotoote sisestamine


Laotoodete sisestamiseks on vaja menüüaknast valida Laotoote detailide aken ning avada see hiire topeltklõpsuga.

Seepeale avatakse aken, millesse tuleb hakata laotoote informatsiooni sisestama. Esiialgu näidatakse aken tühjana.



Akna päises näidatakse laotoote koodi ja nimetusi, sellest allpool on aga alajaotused ehk vahekaardid spetsiifilisema info jaoks. Vaikimisi kuvatakse esimene ehk Üldine vahekaart.

2.2.1 Tootekoodi sisestamine

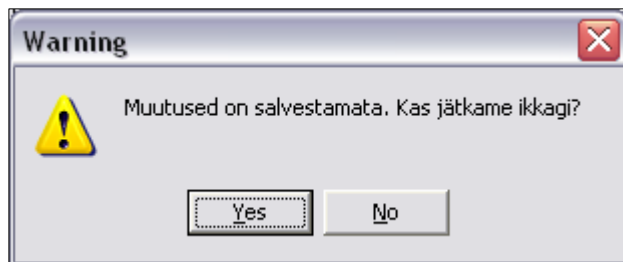
Et sisestada uusi andmeid, tuleb vajutada tööriistaribalt nuppu  **Uus** (F5) ning avatakse aken tootekoodi sisestamiseks.

Kui tootekood soovitakse sisestava 1:1- le kirjapildiga, tuleb tootekood käsitsi sisestada ja vajutada OK. Kui tootekood soovitakse automaatselt genereerida, siis vali *Genereeri*.

Avaneb väärtuste loetelu aken, millest saab valida tootekoodi seeria.

Seeria eesliide	Kirjeldus
001-	Materjal
002-	Valmistooded

2.2.2 Vigane tootekood



Kui siiski selgub, et tootekoodi on vaja redigeerida, tuleb valida selleks tegevus **Puhasta** (F4). Näidatakse hoiatusteadet, et andmed on salvestamata. Tuleb valida Yes ning akna sisu tühjendatakse. Selle tegevusega kustuvad ka kõik ülejäänud salvestamata andmed, mis antud aknasse sisestatud olid.

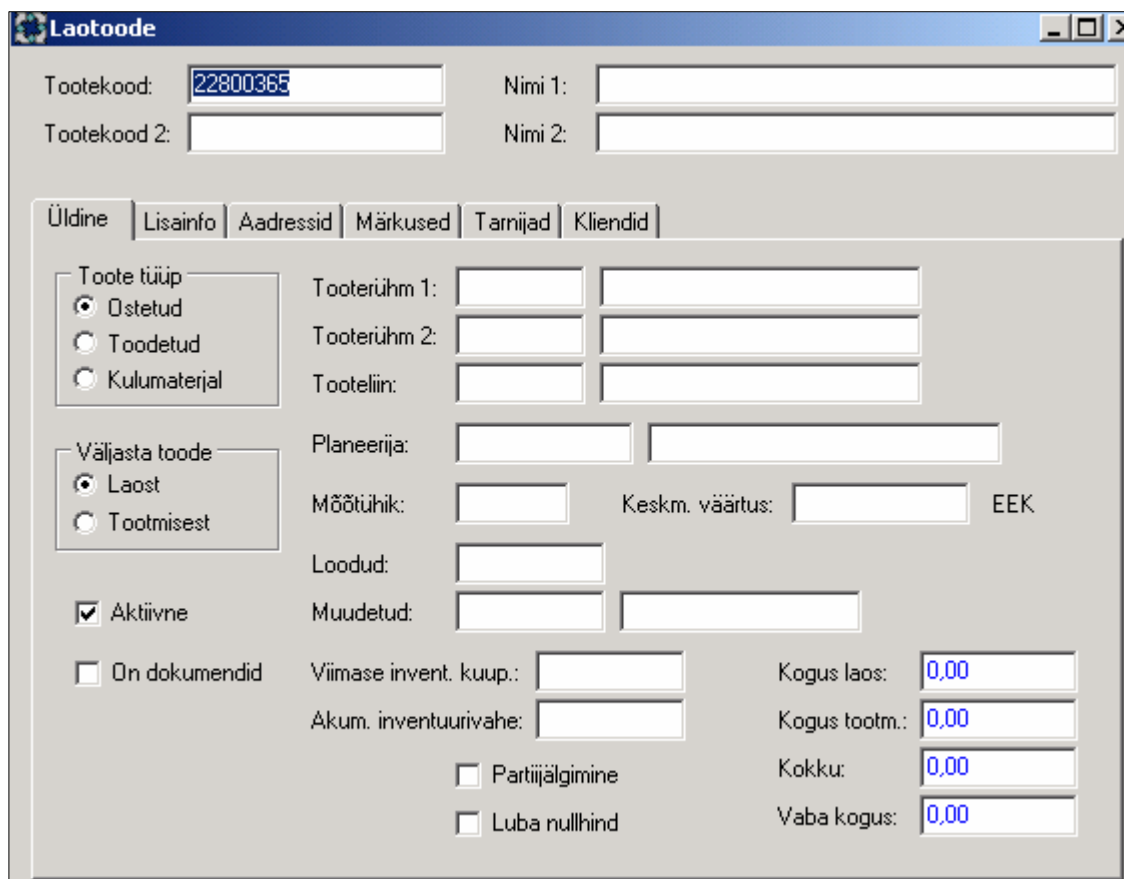
2.2.3 Uus andmete sisestus

Peale akna puhastamist on võimalik andmeid kohe uuesti sisestada. Taas tuleb vajutada tööriistaribalt nuppu **Uus** (F5) ning avatakse aken tootekoodi sisestamiseks, või automaatselt genereerimiseks. Peale tootekoodi sisestamist tuleb laotoote kaardile sisestada toote nimi. Nimetuste välju on kaks. Esimesele väljale sisestatakse üldisem informatsioon, mida kasutatakse edaspidises aruandluses ja tellimuste esitamisel, teise nimetuse lahtrisse sisestatakse aga toote täpsem kirjeldus ja tehnilised parameetrid. *Nimi 2* lahtri võib jätta vajadusel täitmata.

Ka tootekoodile on kaks välja. Esimene väli on kohustuslik täita, teine väli on aga vajalik juhuks, kui soovitakse tootekoodide süsteem ümber vahetada. Korruga mõlemat koodi süsteemis ei kasutata. *Tootekood 2* välja võib jätta esialgu täitmata. Peale tootekirjelduste sisestamist muutub aktiivseks salvestamise nupp (F12). Salvestada võib töö käigus, kuid ei pea. Peale salvestamist muutuvad sisestatult rohelised tekstid mustaks ning akna alaosas täidetakse väljad toote sisestamise aja ja kasutaja andmete kohta.

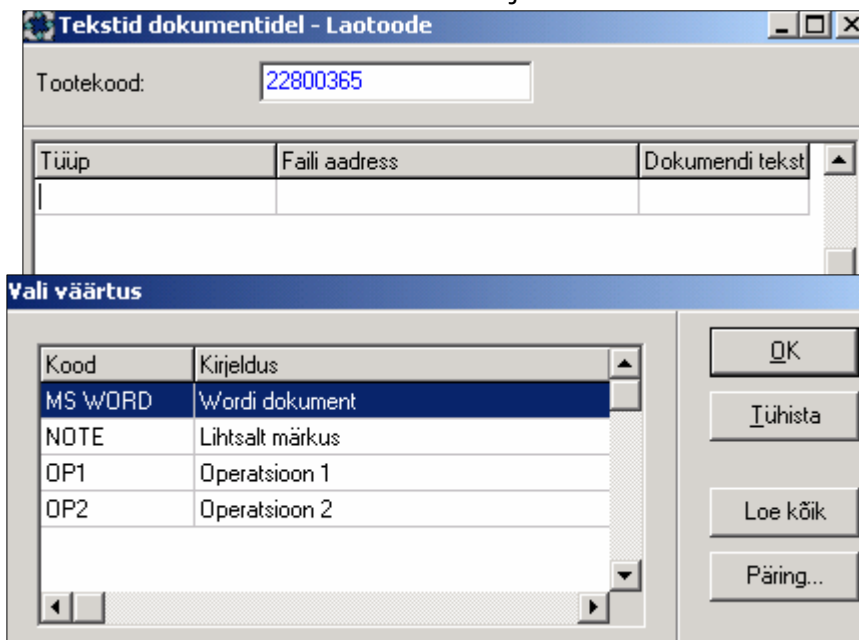
2.2.4 Vahekaart Üldine


Toote tüübi alt määratakse, kas laotoode on ostetud, toodetud või kulumaterjal. Ostetavatele toodetele tuleb hiljem luua Ostutoote kaart ning Toodetavatele toodetele tuleb sisestada struktuurid.




Toote olekuga saab määrata, kas laotoode on aktiivselt kasutuses või lattu seisma jäänud. Nii saab mitteaktiivsetena märgistada tooted, mille päritolu ja olemus ei ole selged ning mille kasutamise kohta on informatsioon puudulik. Hiljem on võimalik antud olekut muuta. On dokumendid – näitab, kas tootega on seotud dokumente või ei. Dokumente saab tootega siduda kui paremahiiereklahvi alt rippmenüüst valida *Dokumendid*.

Avanevas aknas saab tootele lisada vajaliku dokumendi. Selleks vajuta Uus  (F5)



Lisa dokumendi tüüp, mille saab valida Väärtuste loetelust  (F8). Väärtuste loetelu muutub vaid siis aktiivseks, kui Põhimääratlustesse on eelnevalt dokumentide tüübid määratletud.

Seejärel lisa dokumendi link, mille saab samuti valida *Väärtuste loetelust*  (F8). Samuti võib lisada täpsustava dokumendi teksti.

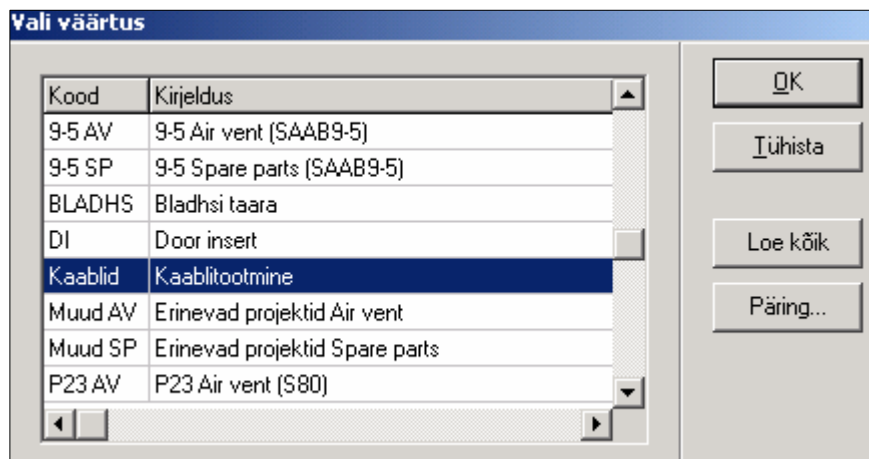
Akna allservas on kastike, mille abil saab tähistada võimalust jälgida toodete partiisid. Kui mõnel tootel pole partiide jälgimist vaja, siis tuleb kastike tühjaks jätta. Antud võimalust on hea kasutada laotoodete puhul, mis on vajalikud väga mitmete erinevate toodete komplekteerimiseks ja mida kulub palju. (kruvid, seibid jms.)


Laotoodete väljastamiseks laost on laokaardil antud erinevad võimalused:

1. Laost – see tähendab, et tootmise planeerimisel antakse seda toodet laost välja kontrollimata selle kogust – n.ö vaba süsteem, mis lubab kõigil töötajatel vabalt laost komponente võtmas käia.
2. Tootmisest – see võimalus tähendab, et komponente antakse suurema partii kaupa laost tootmisesse ning tekib n.ö tootmise vaheladu.

Luba nullhind tähistab võimalust lubada laotooteid nullhinnaga lattu võtta. See on vajalik juhul, kui toote päritolu on ebaselge ning ajakohast hinda ei ole võimalik teada.



Viimase inventuuri kuupäev ja inventuurilugemisega tekkinud koguste vahe täidetakse automaatselt.



Kui liikuda hiirekursoriga tooterühma sisestamise lahtrisse, siis muutub tööriistaribal aktiivseks nupp  **Väärtuste loetelu** (F8). See tähendab, et sellele väljale on võimalik sisestada ainult eelnevalt määratud vastuseid.

Väärtuste loetelu nupule vajutades avaneb uus aken, milles on näidatud võimalikud valikud. Väärtuste loetelu varieerub vastavalt täidetavale väljale, nii et iga välja täitmiseks pakutavad väärtused on ainult sellele väljale sobivad.

Pakutud variantidest tuleb valida sobiv, selekteerida see ning vajutada OK.

Kui väärtuste loetelud muutuvad pikaks ning nendest vajalike andmete leidmine on ebamugav, siis võib teha väärtuste loetelu hulgast päringu. Selleks tuleb vajutada nuppu **Päring**  (F3) akna paremas servas. Avatakse päringuaken, milles saab sisestada päringukriteeriume kahe veeru kohta. **Loe kõik**  (F2) nupuga valitakse aknasse taas kõik olemasolevad andmed.

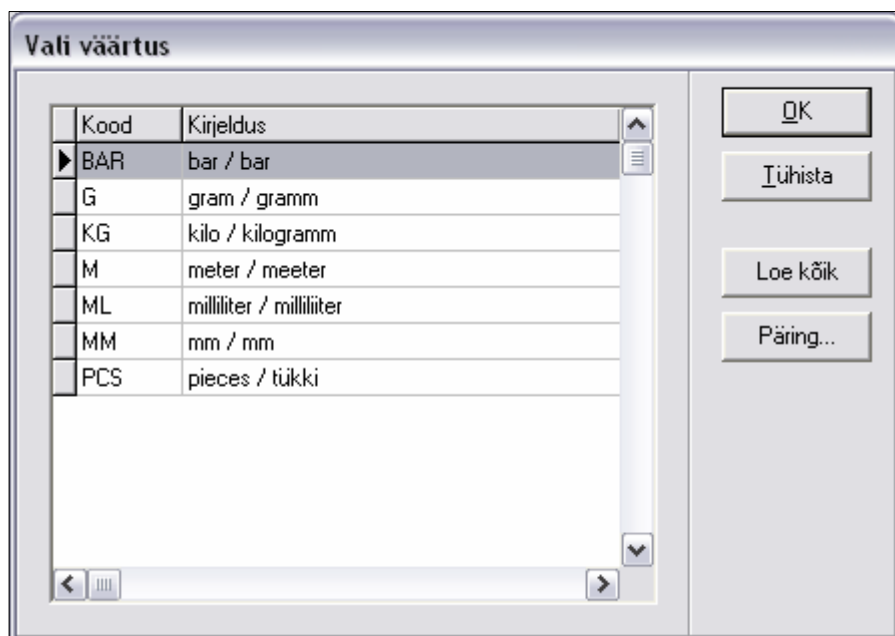
Väärtuste loetelude päringuid ei saa salvestada. Küll aga võib ise trükkida lahtrisse käsitsi täpse kirja ja koodi. Sel juhul tehakse n.ö kiirpäring ja kui sisestada kood valesti, kuvatakse veateade kirje puudumise kohta. Kui trükkida tooterühma lahtrisse kood ning lahtrilt hiire või *Tab* - klahviga edasi liikuda, täidetakse tooterühma kirjelduse lahter automaatselt. Tulemusena näidatakse nii tooterühma koodi kui nimetusevälja täidetuna.

Seejärel tuleb sarnaselt tooterühmade valimisele valida ka tooteliini ja planeerija andmed.

Planeerijate valikusse on kaasatud kõik süsteemi sisestatud kasutajad.

Mõõõtühiku märkimine on kohustuslik!

Väljad *Väärtus*, *Kogus laos*, *Kogus tootmises* ja *Kokku* täidetakse automaatselt vastavalt laokannetele. *Kogus laos* näitab vaba saldot põhilaos. Kui tootmises on oma vaheladu, siis võib toodet olla ka tootmise laos. *Kokku* näitab mõlemas laos olevate vabade saldode koondit. Andmed väljadele *Loodud*, *Muudetud* tekivad peale salvestamist automaatselt.



Täidetud kaart näeb välja järgmine:

Laotoode: 22800365

Tootekood: 22800365 Nimi 1: 24 SMA
 Tootekood 2: 24SMA Nimi 2: sirge pistik

Üldine | Lisainfo | Adressid | Märkused | Tarnijad | Kliendid

Tootetüüp
 Ostetud
 Toodetud
 Kulumaterjal

Väljasta toode
 Laost
 Tootmisest

Aktiivne
 On dokumendid

Tooterühm 1: KONTAKT kontaktid
 Tooterühm 2: KOMP komponent
 Tooteliin: KAABLILE kaablile
 Planeeriija: KRISTI Kristi Niitlaan
 Mõõtühik: pcs Keskm. väärtus: EEK
 Loodud: 10.01.2007
 Muudetud: 10.01.2007 KRISTI
 Viimase invent. kuup.: Kogus laos: 0,00
 Akum. inventuurivahe: Kogus tootm.: 0,00
 Partiiälgimine Kokku: 0,00
 Luba nullhind Vaba kogus: 0,00

2.2.5 Vahekaart Lisainfo

Laotoode: 22800365

Tootekood: 22800365 Nimi 1: 24 SMA
 Tootekood 2: 24SMA Nimi 2: sirge pistik

Üldine | Lisainfo | Adressid | Märkused | Tarnijad | Kliendid

EAN kood: Minimumvaru: pcs
 Tollikood: Min. partii suurus: pcs
 Päritolumaa: Maks. partii suurus: pcs
 Netokaal: kg Stand. partii suurus: pcs
 Brutokaal: kg Opt. partii suurus: pcs
 Maht: m3 Hankeaeg: päeva
 Standardkogus: Planeerimistüüp: A Tüüp A
 Kogus pakendis: pcs Praagiprotsent: %
 Kogus alusel: pcs Praagikogus: pcs
 Säilivus (päevi): Müügihind: EEK
 Viimane plan.: Eelarvehind: EEK
 Kogus planeerimisel:

Laotoote akna teisel vahekaardil on informatsioon toote hankimise ja müümise planeerimise jaoks. Lisainfo kaardil tuleb täita toote pakendamise ja partiide andmed, tollikood ning vajadusel ka joonkoodi tähis ning kindlasti planeerimise tüüp (vaikimisi A -

automaatne planeerimine, B – käsitsiplaneerimine, C- üks-ühene planeerimine). Teises tulbas on andmed toote tellimise ja tootmise jaoks. Samuti tuleb kirjeldada toote müügihind, mis ei ole kliendiga seotud, ning eelarvehind iga-aastaste eelarvete koostamiseks.

2.2.6 Vahekaart Adressid

Selleks, et näha, millistel addressidel toode laos asub, peab seda toodet ka laos olema. See tähendab, et kui alles sisestatakse uue toote andmeid, siis ei saa seda toodet enne laos olla ning addresside kaart on tühi.

Kui aga toode võetakse lattu, siis tekivad sellele kaardile andmed automaatselt.

Addresside kaardile saab tootele lisada ka tema vaikimisi laoaadressi, mida toote lattuvõtmisel alati vaikimisi välja pakutakse.

Vaike-aadressi puudumisel peab laoaadressi valima väärtuste hulgast. Märkekastikese Aktiivne tühjaks jätmise annab aknasse kõik laoaadressid, täidetult esitab ainult aktiivseteks tähistatud laoaadresse.

The screenshot shows the 'Laotoode: 22800365' window with the 'Addressid' tab selected. The 'Vaikimisi laoaadress:' field is empty. A 'Vali väärtus' dialog box is open, displaying a table of addresses and a list of production units.

Address	Tootmisüksus	Kirjeldus
AAVO	*	Äävo juures
AT		alltoövõtt
JANNE		Janne juures
JOOTEM		jootemasina juure
KB	AVEX	komp. B riul
KC	AVEX	komp. C riul
KD	*	komp. D riul
KE	TECHNO	komp. E riul

Below the table is a list of production units:

- AAVO
- AT
- JANNE
- JOOTEM
- KB
- KC
- KD
- KE

The dialog box also includes a 'Filter:' field, an 'Aktiivsed' checkbox, and buttons for 'OK', 'Tühista', 'Loe kõik', and 'Päring...'.

2.2.7 Vahekaart Märkused

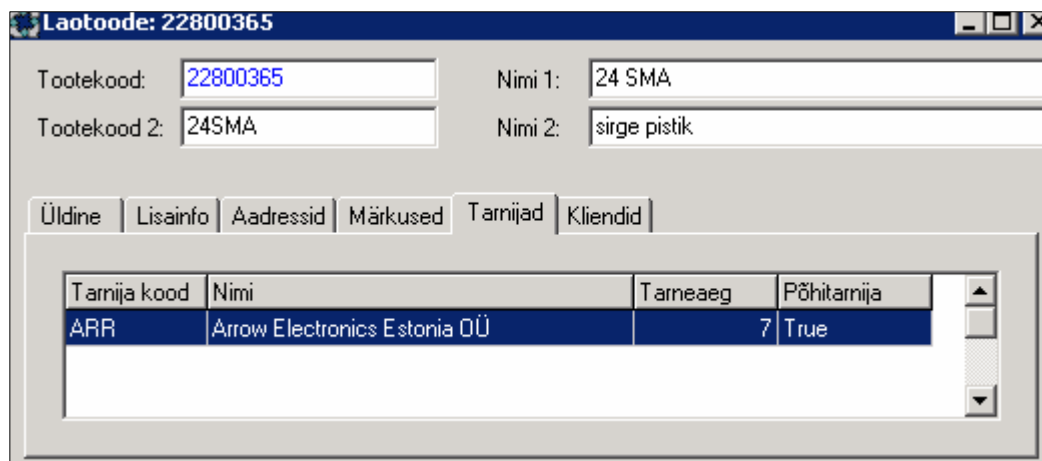
Iga laotoote kohta saab lisada märkuseid, neid hiljem kustutada või täiendada.

The screenshot shows the 'Laotoode: 22800365' window with the 'Märkused' tab selected. The text input field contains the text 'süa kirjutan märkused'.

2.2.8 Vahekaart Tarnijad

Vahekaardil Tarnijad näidatakse kõiki selle toote tarnijaid ning ridadelt saab liikuda hiire parema klahviga tarnijakaardile või ostutoote kaardile. Vajutades ridadel nupule Uus saab teha uue tarnijakaardi. Kui toote tüüp on Toodetud, siis tal tavaliselt tarnijaid märgitud pole. Tarnijad peavad kindlasti olema ostutoodetele.

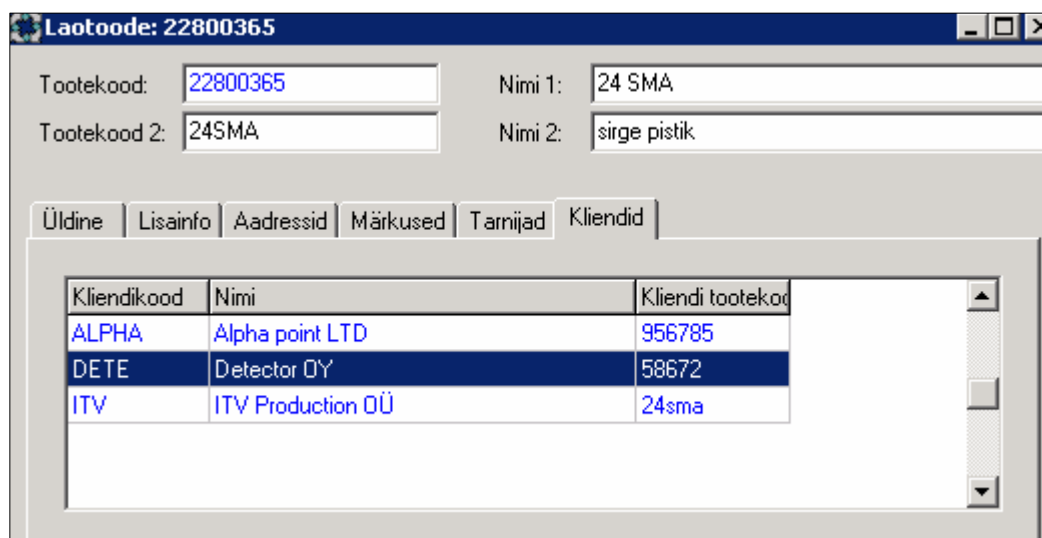
Kui toote tüüp on Ostetud või Kulumaterjal, peaks tootele olema märgitud vähemalt üks tarnija, kuid võib ka rohkem. Seejuures peab kindlasti olema üks tarnija põhitarnijaks.



2.2.9 Vahekaart Kliendid


Vahekaardil Kliendid näidatakse kõiki selle toote kliente ning ridadelt saab liikuda hiire parema klahviga kliendikaardile või müügitooete kaardile. Samuti saab ridadel vajutades nupule Uus teha uue kliendikaardi.

Toodetud toodetel, kui nad on lõpptooded, on tavaliselt üks või mitu klienti ning tarnijate vahekaart on tühi. Samas ei ole klientide ja tarnijate sidumine tootega piiratud, s.t. et iga tüüpi tootele võib kliente või tarnijaid märkida.




2.3 Laotoote andmete kopeerimine

Selleks, et mitte sisestada sarnaste parameetritega tooteid uuesti, võib võtta põhjaks ühe toote ning kopeerida selle info teise laotoote jaoks.

Vajutan nuppu  **Kopeeri** (F6) . Seepeale kuvatakse võtme sisestamise aken. Selles näidatakse kopeeritud toote koodi. See tuleb muuta ning vajutada OK.

Kui tootekood jätta vahetamata, siis näidatakse veateadet ning katkestatakse kopeerimine.

Peale teate saamist tuleb kopeerimiseks vajutada uuesti nuppu  **Kopeeri** (F6).

Uue toote kaardile võetakse kõik muudetavad andmed kaasa. Ei võeta aga andmeid Aadresside, Märkuste, Tarnijate ja Klientide vahekaartidelt, samuti ei kopeerita toote väärtust, kuna see tekib alles toote lattu võtmisel.

Oluline on üle kontrollida toote nimetused, tooterühmad, arvestusühikud ja vajadusel teha muudatusi. Tehtud muudatused tuleb salvestada. Salvestamata kirjed on rohelist värvi.

Laotoode: 22800365a

Tootekood: Nimi 1:

Tootekood 2: Nimi 2:

Üldine | Lisainfo | Adressid | Märkused | Tarnijad | Kliendid

Tootetüüp
 Ostetud
 Toodetud
 Kulumaterjal

Väljasta toode
 Laost
 Tootmisest

Aktiivne

On dokumendid

Tooterühm 1:
 Tooterühm 2:
 Tooteliin:
 Planeeriija:
 Mõõtühik: Keskm. väärtus: EEK
 Loodud:
 Muudetud:
 Viimase invent. kuup.: Kogus laos:
 Akum. inventuurivahe: Kogus tootm.:
 Partiijälgimine Kokku:
 Luba nullhind Vaba kogus:

2.4 Laotoodete nimekiri

Laotoodete nimekirjast on näha kõik andmebaasi sisestatud laotooted ning teha erinevaid päringuid. Laotoote detailvaates ja Laotoodete nimekirja akendes salvestatud päringud on kasutatavad mõlemas aknas, kuna andmed on samad.

Laotoodete nimekirjas saab valida detailakna Toote *saadavuse ülevaade*, milles on näha kõik selle tootega „toimuvad liikumised“. S.t. näidatud on kõik ostu-, müügi ja tootmistellimused, millega seda materjali kas tuleb lattu või väljastatakse laost. Toote *saadavuse* aknas näidatakse ostutoote tüüpi, millel on kirjeldatud struktuur mitme modifikatsiooni ja versiooniga, punasena.

Laotoodete nimekirjas valitud toodetest saab samas luua vastavad müügi- või ostutooted. (Mitme toote valimiseks on vaja all hoida CTRL klahvi.)

Laotoodet

Päring:

Tootekood	Nimi 1	Mõõtühik	Tüüp	Aktiivne	Väljasta	Tooterühm 1	Tootekood 2
220-0007	B59990C120A70 55R 80V 25	pcs	Ostetud	Jah	Laost	TAK	607-010
221-0001	125R B59707-A120-A62	pcs	Ostetud	Jah	Laost	TAK	
22800365	24 SMA	pcs	Ostetud	Jah	Laost	KONTAKT	24SMA
22800365a	24 SMA	pcs	Ostetud	Jah	Laost	KONTAKT	24SMA
230-0001	tak.traat 1,0mm	m	Ostetud	Jah	Laost	TAK	
240-0001	SIOV-S10K250 R=7.5	pcs	Ostetud	Jah	Laost	TAK	

3 LAOLIIKUMISED

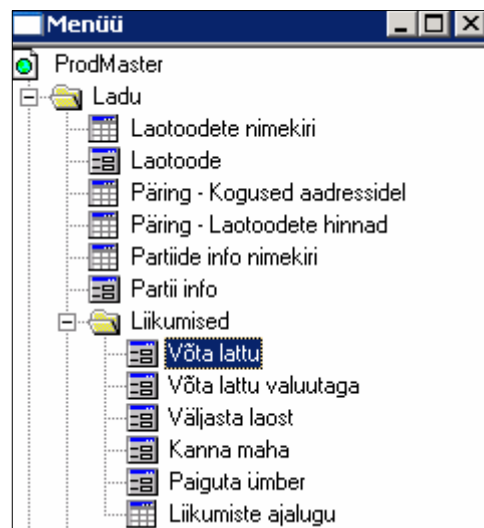
Laoliikumised on kõik toote liikumised laos ja ladude vahel, samuti lao ja tootmise vahel. Käsitsi laoliikumisi tehakse Laomooduli alajaotusest Liikumised. Automaatsed laoliikumised tekivad erinevate tegevuste käigus – ostmine, müümine, tootmine.

3.1 Laotoote lattu võtmine

Laomoodulist **Võta lattu** ja **Võta lattu valuutaga** akendest võetakse lattu ainult need tooted, mis ei ole saabunud lattu aktiivsete ostutellimuste alusel. Need on näiteks laotooted, mis olid süsteemi juurutamise ajal juba laos ning siis kasutatakse neid aknaid hetke laosaldo sisestamiseks.

3.1.1 Võta lattu

Võta lattu aknast võetakse lattu tooteid ainult Eesti kroonides. Kui soovitakse valuutaga arveldatavaid koguseid sellest aknast sisestada, tuleb valuutahind kalkuleerida käsitsi Eesti kroonidesse.



Avanenud aknas tuleb otsida kas päringunupu või kiirpäringu abil soovitud toode.

Kiirpäringu abil otsides tuleb tootekoodi lahtrisse sisestada koodi täpne kirja pilt ning liikuda lahtrist Tab-klahvi või hiirega välja. Kui toodet pole sisestatud või kui kirjutati kood valesti, näidatakse teadet toote puudumise kohta. Kui ei teata täpset kirja pilti, tuleks otsida päringu abil ligikaudset koodi ning leida toode pakutud valikutest.

NB! Kiirpäringu õpetust ja näidist vaata Üldjuhendist.

Avanenud aknas tuleb märkida lattu võetavad kogused ja laoaadressid, kuhu kogused paigutatakse. Laoaadresside sisestamiseks saab kasutada Väärtuste loetelu.

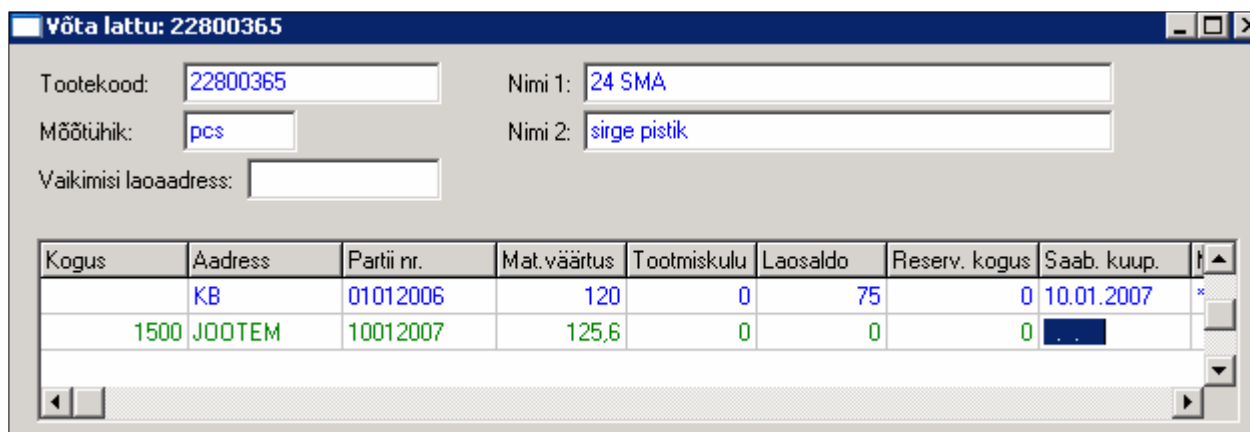
Kõigepealt tuleb teha uus rida. Uue rea loomiseks klõpsa ridade väljal ja vajuta Uus (F5).

Kui tootele oli märgitud Laotoote kaardil Vaikimisi laoaadress, siis näidatakse Aadressi veerus kohe seda aadressi. Kui vaikimisi aadressi pole, on väli tühi.


Sisesta lattu võetav kogus, selle materjali väärtus, ning, kui on teada, siis ka tootmiskulu.

Kui tootel on partii jälgimine kohustuslik aga partii number jäetakse sisestamata, siis antakse hoiatus. Partii kohase hinna puhul on partii numbri sisestamine kohustuslik. Kui partii jälgimine pole vajalik ning seda ei märgita, kirjutatakse partii numbriks *.

Ka vaikimisi laoaadressi võib sisestamise käigus muuta.



Kui jätta toote väärtus sisestamata, siis tuletab süsteem seda meelde ainult juhul, kui laotoote kaardil ei ole nullhinnaga lattu võtt lubatud. Kui nullhind on lubatud, siis hinna kontrollimist

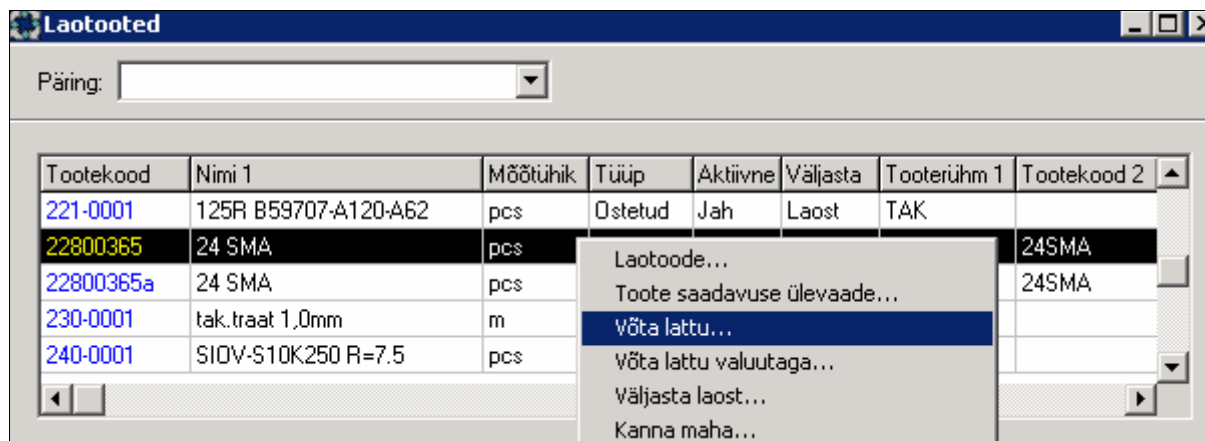
meelde ei tuletata. Kui nullhind lubatud ei ole, tuleb sisestada hind ning liikuda edasi järgmisse lahtrisse. Toote väärtus saab olla null sel juhul, kui tootmiskulu on nullist suurem ehk kui materjali väärtus ja tootmiskulu on kokku suuremad kui null, siis on lubatud nii materjali lattu võtta. Saabumise kuupäev märgitakse reale peale salvestamist automaatselt. Samuti tuleb täita modifikatsiooni ja versiooni väli, mida saab valida *Väärtuste loetelust*  (F8), mille vaikimisi väärtus on *. Vajadusel tuleb täita *Aegumispäev*.

Kui ühe partiinumbriga tuleb sama toodet mitu korda ning see toode liigub ka samale laoaadressile kui juba eelmine sama partiinumbriga toode, siis võib otsida aknast selle rea välja ning sisestada ainult saabunud koguse ning selle hinna. Vaikimisi pakutakse arvutatud keskmist hinda, kuid kui see ei sobi, siis tuleb see muuta. Partiikohase hinna puhul toodet lisades ei saa hinda ja tootmiskulu muuta - samal partiil ei saa olla erinev hind!

Kui sama toodet on tulnud mitmest erinevast partiist või kui toode satub teisele laoaadressile, siis tuleb ikkagi tekitada uus rida.

Laotoodete sisestamiseks võib aga avada ka akna **Laotoodete nimekiri** ning otsida sealt päringuga soovitud toote.


Siis tuleb selekteerida rida ning hiire parema klahviga valida avanenud hüpikmenüüst tegevus **Võta lattu**.

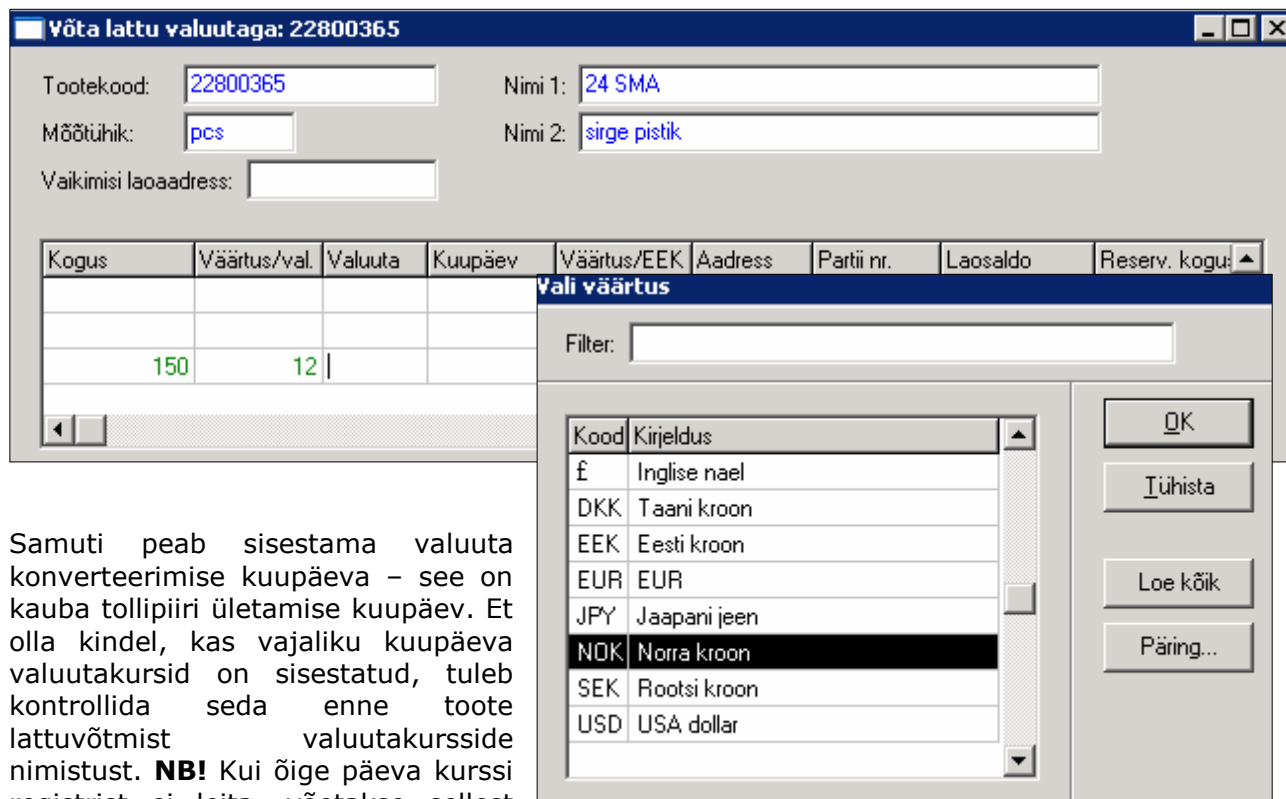


Avatakse aken **Võta lattu**, kus saab sarnaselt eelmisele näitele tooted lattu võtta.

3.1.2 Võtta lattu valuutaga

Et võtta lattu valuutas arveldatavaid kaupu, tuleb avada aken **Võtta lattu valuutaga**. Selles on lisatud võrreldes tavalise lattu võtmise aknaga juurde valuuta ning valuutaarvestuse kuupäeva lahtrid.


Kõigepealt tuleb vajutada nupule **Uus**  (F5), et tekiks uus sisestusrida. Seejärel tuleb sisestada kogus, ühiku hind valuutas ning valida väärtuste loetelust õige valuuta.



Samuti peab sisestama valuuta konverteerimise kuupäeva – see on kauba tollipiiri ületamise kuupäev. Et olla kindel, kas vajaliku kuupäeva valuutakursid on sisestatud, tuleb kontrollida seda enne toote lattu võtmist valuutakursside nimistust. **NB!** Kui õige päeva kurssi registrist ei leita, võetakse sellest eelmine kurss. Kui sisestatakse toode vale kuupäevaga, siis eksimust kustutada ei saa. Selleks on vaja teha vajalik laost väljakanne ning uus sissekanne.



Kuupäeva sisestamiseks saab kasutada Väärtuste loetelu abi.

Kui kõik andmed on sisestatud, tuleb rida salvestada  (F12).

Sarnaselt Võtta lattu tegevusele saab ka Võtta lattu valuutaga tegevuse puhul kasutada Laotoodete nimekirja akent ning hiire parema klahvi lühivajutusi.

3.2 Laotoote väljastamine

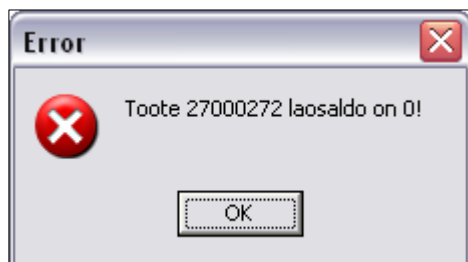
Väljasta laost akna kaudu kantakse laost välja ainult neid tooteid, mille kohta ei ole müügitellimusi.

3.2.1 Väljasta laost

Toodete väljastamise tegevus on analoogne toodete lattuvõtmisele. Selleks tuleb avada kataloogipuust aken Väljasta laost.

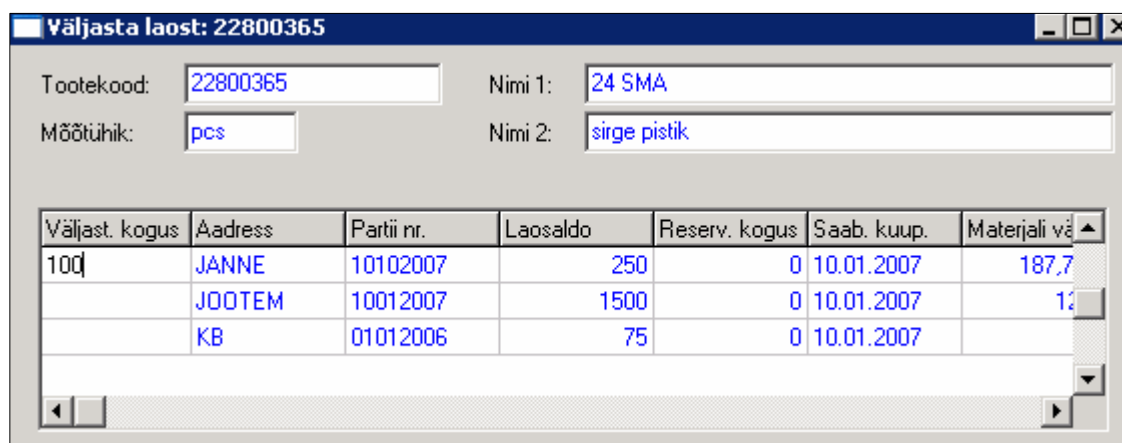
Selleks, et väljastada laost tooteid, on kataloogipuus vastav aken Väljasta laost. Kui teha ikoonil hiirega topeltklõps, siis avatakse aken, milles tuleb valida kas päringunupu abil või tootekoodi lahtril olles kiirpäringuga vajalik toode.

Kui laost väljakantavat toodet ei ole ühtegi ühikut laos, näidatakse veateadet, et päringule vastavaid andmeid ei leitud.



Kui toodet on laos, näidatakse aknas hetkel laos olevaid koguseid.

Väljastatava koguse lahtrisse tuleb trükkida kogus ning salvestada. Selle lihtsa tegevusega kantaksegi laost koguseid välja.



Väljast. kogus	Aadress	Partii nr.	Laosaldo	Reserv. kogus	Saab. kuup.	Materjali vä
100	JANNE	10102007	250	0	10.01.2007	187.7
	JOOTEM	10012007	1500	0	10.01.2007	12
	KB	01012006	75	0	10.01.2007	

Samamoodi võib sisestada kogused mitmele reale korraka, kontrollida, et kõik sisestatu on fikseeritud ning salvestada. Seejärel kantakse ühe liigutusega mitmest erinevast partiist või erinevatest ladudest vajalikud kogused välja.

Samuti saab toodet väljastada aknast Laotoodete nimekiri otsides sealt päringuga vajaliku toote. Seejärel, selekteerides soovitud rea, valida hiire parema klahviga avanevast hüpikmenüüst tegevus *Väljasta laost*.

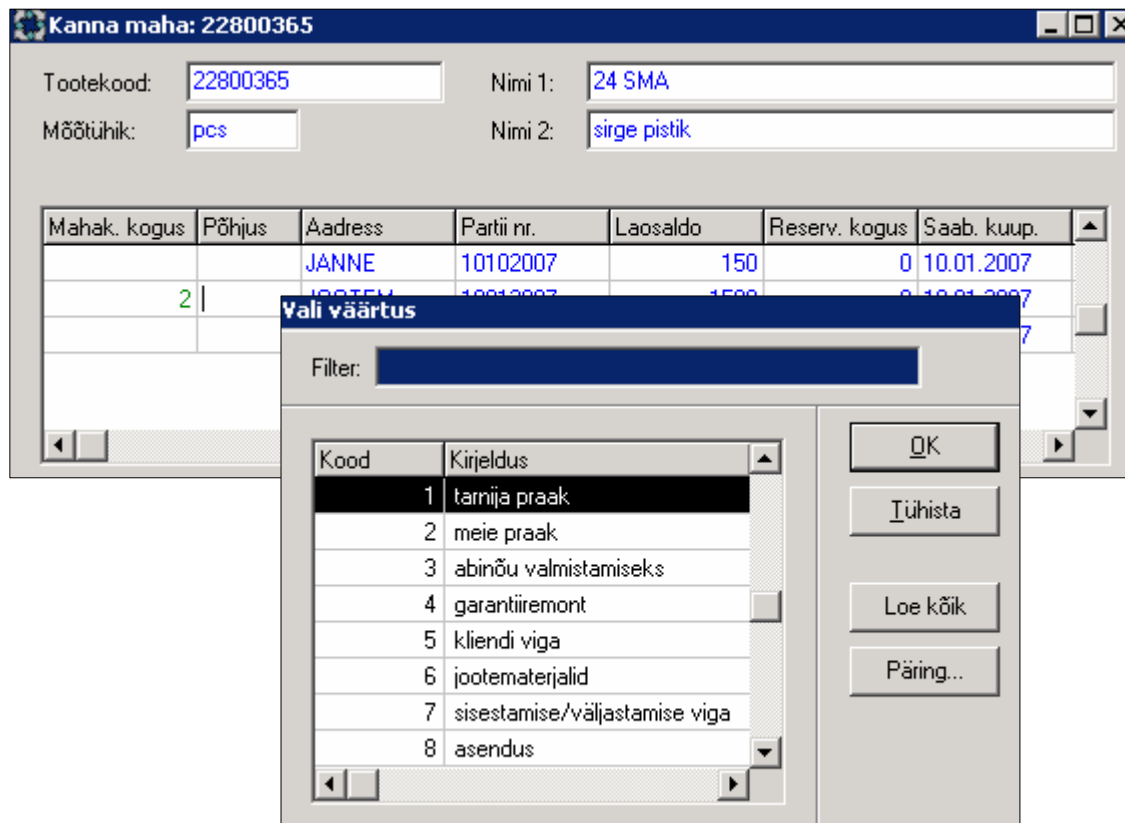
3.3 Laotoote mahakandmine

Selleks, et kanda laotooteid laost maha, peavad olema eelnevalt sisestatud baasandmetena erinevad mahakandmise põhjused.

3.3.1 Laotoote mahakandmine laost

Mahakandmiseks tuleb valida kataloogipuust aken *Kanna maha*. Seejärel otsida kas kiirpäringuga või päringunuppu kasutades vajalik toode.

Leides õige rea, tuleb selle esimesse veergu kanda mahakantav kogus ning teise veergu valida väärtuste loetelu abil põhjus.



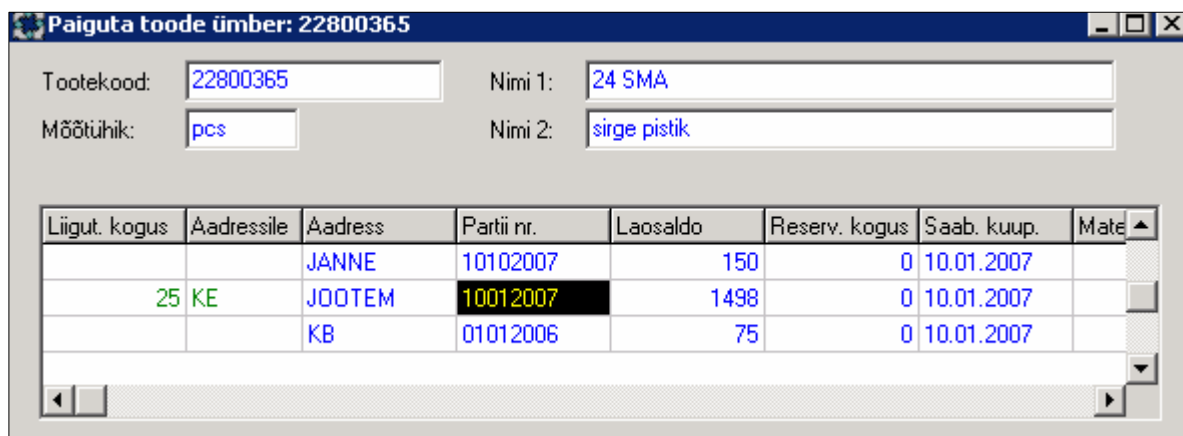
Kui toode või selle komponendid kantakse maha tootmisest, tuleb kõigepealt tühistada reserveering, kanda maha vajalikud kogused ning teha seejärel uus reserveering tootmise jätkamiseks.

3.4 Laotoote ümberpaigutamine

Kui laotoote asukohta laos füüsiliselt vahetatakse, tuleb teha ka vastav liigutus ProdMasteris.

3.4.1 Paiguta ümber

Selleks tuleb avada aken Paiguta ümber. Kiirpäringu või tavapäringu abil tuleb leida vajalik toode. Seejärel tuleb näidata liigutatav kogus ning aadress, millele liigutatakse.



Aadressi valimisel saab kasutada väärtuste loetelu.

Peale salvestamist tekitatakse juurde uus rida, millelt saab omakorda koguseid teistesse ladudesse liigutada.

Kui liigutada mitmel erineval aadressil oleva sama partii kogused ühele aadressile kokku, siis ei tehta ridu juurde, vaid võetakse hoopis ära.

3.5 Päring – kogused aadressidel

Kui tooteid võetakse lattu ja väljastatakse laost, siis muutub laosaldo pidevalt. Kõikide laos olevate toodete partiisid ja asukohti näeb tabelist *Päring – kogused aadressidel*.

Tootekood	Nimi	Tootmisüksus	Aadress	Partii nr.	Laosaldo	Reserv. kogus	Saab. kuup.	Modifikatsioon
22800365	24 SMA		JANNE	10102007	150	0	10.01.2007	*
22800365	24 SMA		JOOTEM	10012007	1473	0	10.01.2007	*
22800365	24 SMA	AVEX	KB	01012006	75	0	10.01.2007	*
22800365	24 SMA	TECHNO	KE	10012007	25	0	10.01.2007	*

3.6 Päring – Laotoodete hinnad

Kõikide materjalide partiide hindasid saab vaadata Päring – Laotoodete hinnad.

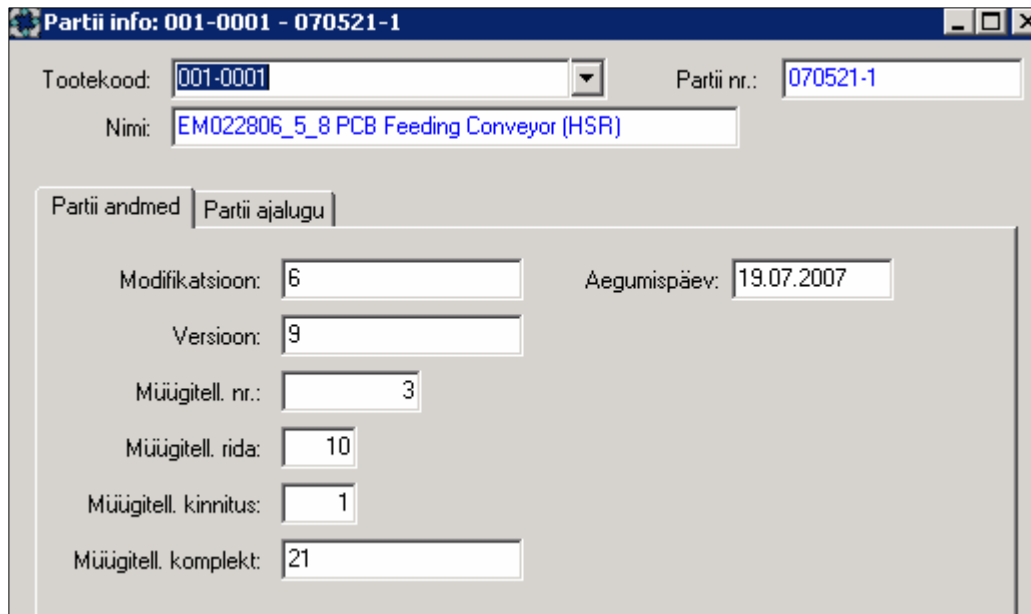
Tootekood	Nimi	Partii nr.	Materjali väärtus	Tootmiskulu
22800365	24 SMA	01012006	120	0
22800365	24 SMA	10012007	125,6	0
22800365	24 SMA	10102007	187,7592	0

3.7 Partiide info nimekiri

Tootekood	Partii nr.	Nimi	Modifikatsioon	Aegl.	Partii info	Müügitell. rida	Müügi
22800365	01012006	24 SMA	*				
22800365	10012007	24 SMA	*				
22800365	10102007	24 SMA	*				
230-0001	050427	tak. traat 1,0mm	*				
240-0001	060321	SIOV-S10K250 R=7.5	*				

Partiide info nimekirjas on näha materjalide kõikide partiide info. Partiide info nimekirja aknast saab parema hiireklahviga rippmenüüst minna konkreetse partii infole.

3.8 Partii info



Partii info: 001-0001 - 070521-1

Tootekood: 001-0001 Partii nr.: 070521-1

Nimi: EM022806_5_8 PCB Feeding Conveyor (HSR)

Partii andmed | Partii ajalugu

Modifikatsioon: 6 Aegumispäev: 19.07.2007

Versioon: 9

Müügitell. nr.: 3

Müügitell. rida: 10

Müügitell. kinnitus: 1

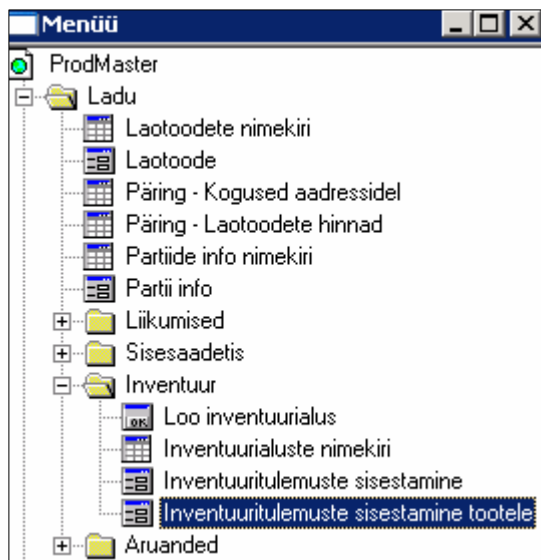
Müügitell. komplekt: 21

Partii info aknast on näha konkreetse materjali konkreetse partii info.

4 INVENTUUR

4.1 Pisteline inventuur

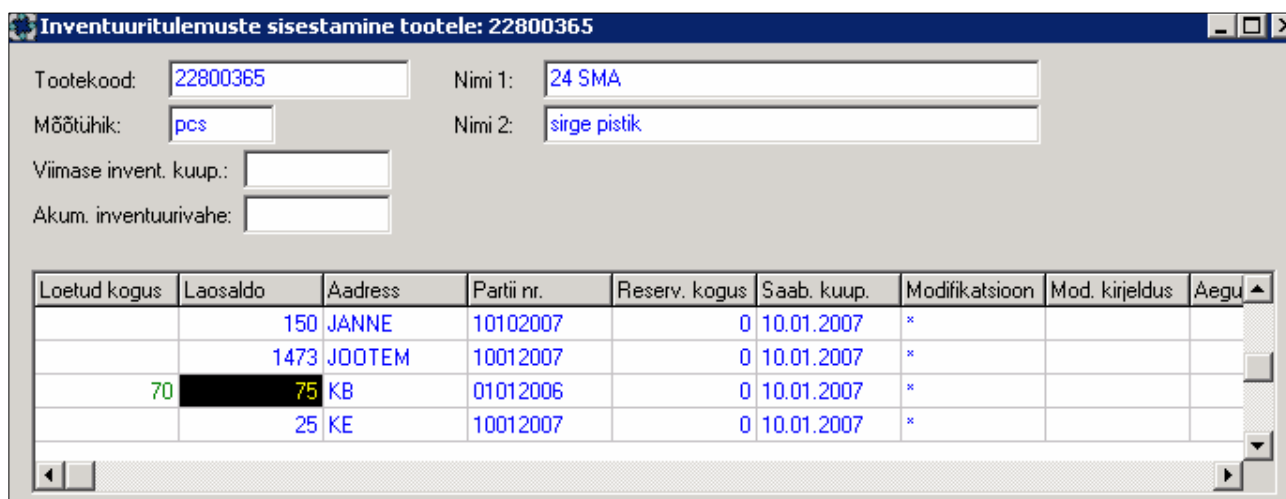
Pistelise inventuuri tulemuste sisestamiseks tuleb laomooduli inventuuri alajaotusest avada aken Inventuuritulemuste sisestamine tootele. Selles aknas näidatakse kõiki selle toote laosukohti ja neil olevaid koguseid.



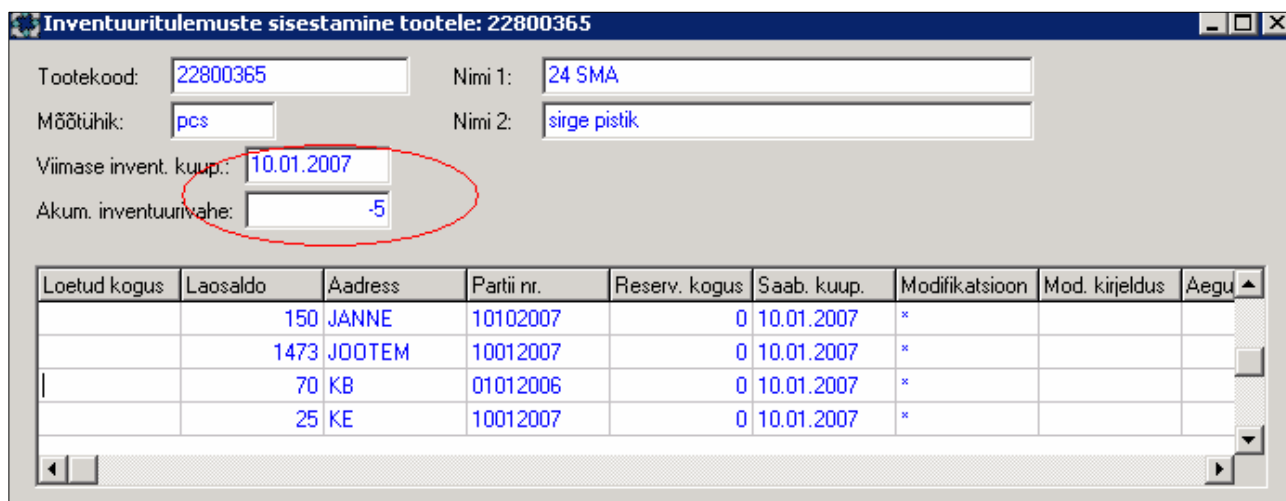
Kui inventuuri käigus selgub, et koguste asukohad laos on muutunud, tuleb inventuuritulemustega seda korrigeerida.

Aknas võib ridu kopeerida või juurde teha, kui leiti koguseid erinevatest partiidest või teistelt aadressidelt.

NB! Koguseks tuleb kindlasti märkida kogu loetud kogus, mitte aga vahe. Vahe arvutatakse Loetud koguse ja Laosaldo vahena.



Peale salvestamist näidatakse aknas viimase inventuuri kuupäeva ja akumuleeritud inventuurivahet.



Kui inventuuriaknas teha uus rida, muudetakse saabumise kuupäeva, kopeerimisel aga mitte. Kui tulemuste sisestamisel tehakse viga, saab seda korrigeerida uue sisestusega.

4.2 Kogu lao inventuur

4.2.1 Inventuurialuse loomine

Selleks, et teha terve lao või erinevate tootegruppide inventuuri, tuleb kõigepealt luua inventuurialus.

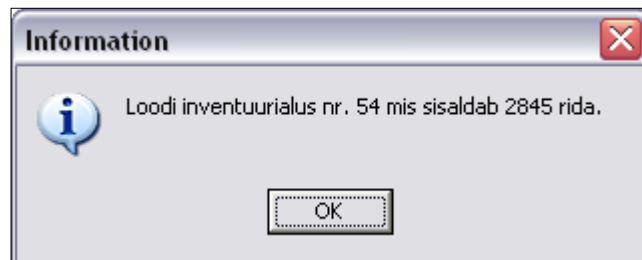
Inventuurialuse loomiseks tuleb menüü alajaotusest *Ladu* ► *Inventuur* avada aken *Loo inventuurialus*.

Kui on vaja teha kõikide ladude kõikide tootegruppide inventuuri, tuleb kõikidele väljadele trükkida %-märk. Samuti võib kasutada %-märki mingite tähe- või numbrikombinatsioonidega koos. Näiteks võib valida kõik MA-algusega laod kirjutades laoaadresside reale MA%.

Ladusid ja gruppe saab valida *Väärtuste loetelu* abil.

Igale inventuurialusele võib panna ka selgitava pealkirja.

Vajutades nupule *Loo* valitakse inventuuri-alusesse märgitud tingimuste järgi tooted ning luuakse inventuurialus.



4.2.2 Inventuurialuste nimekiri

Loodud inventuurialused koondatakse tabelisse.

Tabelist saab hiire parema klahviga avanava menüü abil liikuda inventuurialusele või otse aluse väljatrüki eelvaatele.

Aluse nr.	Kommentaar	Loodud	Laoaadressid	Tooterühm 1	Tooterühm 2	Tooteliin	Olek	Kasutaja	Mär
48	KC riulilt IC	12.04.2006	KC	IC	%	%	Loodud	LEELO	
49		17.04.2006	KC	IC PESA	%	%	Loodud	LEELO	
50		17.04.2006	KC	KVARTS	%	%	Loodud	LEELO	
51		17.04.2006	KC	RESON	%	%	Loodud	LEELO	
52		17.04.2006	KC	EL.MEH.	%	%	Loodud	LEELO	
53		17.04.2006	KC	OPTIKA	%	%	Loodud	LEELO	
54		20.04.2006	KD	KONDE	%	%	Loodud	LEELO	

4.2.3 Inventuuri tulemuste sisestamine

Inventuurialuste nimekirjast saab edasi liikuda inventuurialuse detailvaatele ehk inventuuritulemuste sisestamise aknasse.

Kui kõik laotooted on laos üle loetud, tuleb tulemused sisestada. Iga laotoode on välja toodud mitme erineva reaga olenevalt selle partiide arvust. Igale reale tuleb vastavalt tema partiinumbrile ja saabumiskuupäevale sisestada loetud kogus.

Inventuuri tulemuste sisestamine

Aluse nr.: 54 Kommentaar: Olek: Loodud Näita ainult lugemata tooteid

Aluse read Märkused

Loetud kog	Kogus laos	Laoaal	Rida	Tootekood	Nimi	Mõõtühik	Partii nr.	Materj. väärtus	Tootr	Saab. kuup.	Modifikatsi	Aegu
	434	KD	1	100-0001	1µ/50V R2,5 5x11	pcs	050502	1	0	03.05.2005	*	
	102	KD	2	100-0003	100µ/25V R2,5 6,3x11	pcs	050110	0,77	0	10.01.2005	*	
	500	KD	3	100-0003	100µ/25V R2,5 6,3x11	pcs	050126	0,5584	0	01.02.2005	*	
	1001	KD	4	100-0008	470µ/25V R5 10x16 85	pcs	050126	1,2912	0	27.01.2005	*	
	10	KD	5	100-0010	22µ/25V axial 5x12 85	pcs	050914	4,4	0	16.09.2005	*	
	5	KD	6	100-0010	22µ/25V axial 5x12 85	pcs	050914	0	0	16.09.2005	*	
	7	KD	7	100-0011	220µ/50v R5 10x16 10	pcs	050914	4,5392	0	16.09.2005	*	
	5	KD	8	100-0012	2200µ/35V R7,5 16x2	pcs	060216	6,95	0	16.02.2006	*	
	9	KD	9	100-0013	33µ/35v R2 5x11	pcs	060120	0,88	0	20.01.2006	*	
	500	KD	10	100-0013	33µ/35v R2 5x11	pcs	060313	0,66	0	13.03.2006	*	
	300	KD	11	100-0013	33µ/35v R2 5x11	pcs	060316	0,77	0	16.03.2006	*	
	200	KD	12	100-0013	33µ/35v R2 5x11	pcs	060403	0,77	0	03.04.2006	*	
	20	KD	13	100-0016	0,047µ/1500V axial 16	pcs	060317	21,12	0	17.03.2006	*	

Kui inventuurist tekivad vahed, kantakse need akumuleeritud inventuurivaheks ning need kajastatakse laoliikumistes ja laokaardil kokkuvõtva summana.

Kui loetud koguste sisestamist tehakse mitmes jaos või kui ridu on väga palju, võib sisse klõpsata linnukese *Näita ainult lugemata tooteid*. Enne seda tuleb aga sisestatud kogused salvestada. Sel juhul näidatakse tabelis ainult neid ridu, millele ei ole veel koguseid sisestatud.


Kui linnuke välja klõpsata, näidatakse taas kõiki inventuurialuse ridu.

Inventuuri liikumised luuakse: kas aluse sulgemisel või salvestamisel – vastavalt süsteemi parameetritele. Inventuuri alusel on näha eraldi veeruna salvestatud kogus.

4.2.4 Inventuurialusesse ridade lisamine

Kui laos loeti tooteid, mida ei olnud inventuurialusel kirjas, tuleb nende jaoks tekitada inventuurialusele lisaread.

Selleks tuleb veenduda, et hiirekursor on akna tabeliosal ning vajutada tööriistaribalt nuppu

Uus  (F5). Tabeli lõppu tekitatakse juurde uus rida, millele tuleb sisestada kogus,

Inventuuri tulemuste sisestamine

Aluse nr.: 54 Kommentaar: Olek: Loodud Näita ainult lugemata tooteid

Aluse read Märkused

Loetud kog	Kogus laos	Laoaal	Rida	Tootekood	Nimi	Mõõtühik	Partii nr.	Materj. väärtus	Tootr	Saab. kuup.	Modifikatsi	Aegu
	3	KD	108	150-0005	1µ/35V R2,5	pcs	060112	3,07	0	12.01.2006	*	
	15	KD	109	150-0006	10µ/35V R5	pcs	060216	15,96	0	16.02.2006	*	
	60	KD	110	PAET-1115	3,3F/2,5V R5 12,5x23	pcs	060313	0	0	13.03.2006	*	
	0	JOOOTE	111	000-0040	T1003735.0/ 10571	pcs	1	53,2	0		*	

tootekood, ladu, partiinumber, modifikatsioon, versioon ja saabumise kuupäev ning salvestada.

Keskmise hinna meetodi kasutamisel leitakse Materjali väärtuse ja Tootmiskulu väljadele hinnad automaatselt sõltumata partiist. Partiihinna kasutamise puhul sõltub hind sisestatud partiinumbrist.

Kui toodet ei ole laos üldse ega ole olnudki, jäetakse hind tühjaks ning see tuleb ise sisestada.

Kui sisestada partiinumber, mis kattub juba mõne partiiga, mis oli laos, leitakse selle järgi ka saabumise kuupäev.

NB! Peale inventuurialuse loomist ja väljatrükki ning kogu inventuuri ajal, ei tohi ProdMasteris teha enam muutusi! S.t. keelatud on kõik toimingud, mis muudavad laoseisu, nt. tootmistellimuste raporteerimine, materjali vastuvõtt lattu, materjali müük laost jne.

Muutusi ja uute andmete sisestusi võib teha alles peale inventuuri lõpetamist ja inventuuri tulemuste sisestamist.

5 LAOLIIKUMISTE AJALUGU

Kõik laos tehtud toimingud salvestatakse ajalukku ning tagantjärei on võimalik saada ülevaade mingi tootega tehtud tegevustest.

5.1 Laoliikumised

Liikumised järjestatakse nende toimumise järjekorras ning iga liikumine saab unikaalse järjekorranumbri. Liikumistesse jäetakse meelde, mis tüüpi liikumine on toimunud, millise partiiga on liikumine toimunud, milliselt või millisele aadressile on toode liigutatud, mis hinnaga ning kes seda on teinud.

5.1.1 Võta lattu ja Väljasta laost

Lattuvõtmise tegevusega tekib liikumine tüübiga INVIN, laost väljastades aga INVOUT. Iga liikumise juurde näidatakse ära, milliselt laoaadressilt liigutatakse kuhu.

Number	Tüüp	Tootekood	Partii	Kogus	Tellimus	Rida	Materjali väärtus	Aadress	Kuup.	Kinr	Versio
3040	INVIN	KAM-000-00	050117	1			0	KA	17.01.2005 13:11:52		
4427	INVIN	KAM-000-00	050121	6			0	KA	24.01.2005 15:28:08		
4926	INVOUT	100-0072	050125	100			0,88	KD	27.01.2005 10:45:01		
5683	INVOUT	100-0024	050126	500			5,14	KD	01.02.2005 09:37:34		
5685	INVIN	101-0010	050201	500			5,14	KB	01.02.2005 09:45:00		

5.1.2 Kanna maha

Toodete mahakandmisel ei teki liikumiste paari, vaid ainult üks liikumine SCRAP.

Number	Tüüp	Tootekood	Partii	Aadress	Suund	Kogus	Materjali väärtus	Kuup.
3112	SCRAP	511-0008	050113	KC	-	1	11,78	17.01.2005 14:14
4906	SCRAP	760-0007	050112	KG	-	1	25,6437	27.01.2005 08:50
5223	SCRAP	790-0040	050112	KG	-	1	16,4289	28.01.2005 14:02
5224	SCRAP	730-0042	050104	KF	-	2	2,5	28.01.2005 14:04
5226	SCRAP	690-0003	050111	KE	-	1	31,3736	28.01.2005 14:07

5.1.3 Paiguta ümber

Toodete ümberpaigutamiseks tekib paarisliikumine ühest laost sisse INVMIN ja teisest laost välja INVMOUT tüübiga.

Laoliikumised

Päring:

Number	Tüüp	Tootekood	Partii	Aadress	Suund	Kogus	Materjali väärtus	Kuup.
2997	INVMOUT	790-0042	050114	KG	-	27	201,42	14.01.2005 16:49
2998	INVMIN	790-0042	050114	DOOTEL	+	27	201,42	14.01.2005 16:49
2999	INVMOUT	400-0045	050114	KE	-	47	9,23	14.01.2005 16:50
3000	INVMIN	400-0045	050114	DOOTEL	+	47	9,23	14.01.2005 16:50
3001	INVMOUT	400-0102	050114	KE	-	38	5,32	14.01.2005 16:51

5.1.4 Positiivne ja negatiivne inventuurivahe

Inventuurist tekib negatiivne vahe sel juhul, kui loeti vähem tooteid, kui kirjas oli, ning positiivne vahe siis, kui loeti rohkem. Positiivse vahega COUNTIN kantakse lattu tooteid juurde, negatiivse vahega COUNTOUT kantakse tooted laost välja.

Laoliikumised

Päring:

Number	Tüüp	Tootekood	Partii	Aadress	Suund	Kogus	Materjali väärtus	Kuup.
107997	COUNTOUT	22800365	01012006	KB	-	5	120	10.01.2007 1
107998	COUNTOUT	000-0001	050418	KA	-	11	0,75	10.01.2007 1
107999	COUNTOUT	000-0001	070101	KA	-	20	0,75	10.01.2007 1
108000	COUNTIN	000-0001	050418	KC	+	5	0,75	10.01.2007 1
108001	COUNTIN	000-0001	050418	KD	+	2	0,75	10.01.2007 1

5.1.5 Materjalide liikumine tootmistellimustega.

PRODISS - materjal laost maha tootmistellimusele ja PRODUNIS tootmistellimuse kande tühistamisel.

Laoliikumised

Päring:

Number	Tüüp	Tootekood	Partii	Aadress	Suund	Kogus	Materjali väärtus	Kuup.
107156	PRODISS	541-0007	060314-R	KC	-	6	11,5785	12.05.2006 1
107157	PRODISS	541-0007	060328	KC	-	49	11,5785	12.05.2006 1
107158	PRODISS	730-0016	060309	KF	-	55	6,3525	12.05.2006 1
107159	PRODISS	261-0006	060314	KB	-	55	7,9	12.05.2006 1
107160	PRODISS	111-2032	050215	KB	-	110	0,13	12.05.2006 1

5.1.6 Toote liikumine tootmistellimustega

PRODREC – pluss suund, tekib toote valmimisel tootmistellimuse alusel ja PRODUNRE – miinus suund, tekib toote valmimise tühistamisel.

Laoliikumised

Päring:

Number	Tüüp	Tootekood	Partii	Aadress	Suund	Kogus	Materjali väärtus	Kuup.
2585	PRODREC	YOT-0062	050113	VA	+	16	651,4642	13.01.2005 1
2600	PRODREC	JEFF-0016	050113	VA	+	1000	34,1437	13.01.2005 1
2640	PRODREC	DETECT-0004	050113	VA	+	100	387,5658	13.01.2005 1
2701	PRODREC	YOT-0042	050113	VA	+	6	467,6519	13.01.2005 1
2707	PRODREC	JEFF-0022	050113	VA	+	200	66,798	13.01.2005 1

5.1.7 Materjalide liikumine ostutellimusega

Materjali saabumisel ostutellimusega tekib pluss suund PURCHREC ja ostutellimuse saabumise tühistamisel tekib miinus suund - PURCHUNR.

Laoliikumised

Päring:

Number	Tüüp	Tootekood	Partii	Aadress	Suund	Kogus	Materjali väärtus	Kuup.
6765	PURCHREC	865012	252247-1	PVC	+	1200	2,95	18.0
6766	PURCHREC	864952	252247-1	PVC	+	1600	1,9	18.0
6767	PURCHUNR	554041-00/00	252247-1	PVC	-	1404	40,95	18.0
6768	PURCHUNR	554001-00/00	252247-1	PVC	-	684	40,95	18.0

5.1.8 Materjali liikumine saadetistega.

SHIPCO – saatmine ja UNSHIPCO - saatmise tühistamine.

Laoliikumised

Päring:

Number	Tüüp	Tootekood	Partii	Aadress	Suund	Kogus	Materjali väärtus	Kuup.
3575	SHIPCO	YOT-0040	050118	VA	-	24	31,1715	20.01.2005 1
3597	SHIPCO	LOGIC-0001	050118	VA	-	135	65	20.01.2005 1
3598	UNSHIPCO	LOGIC-0001	050118	VA	+	135	65	20.01.2005 1
3823	SHIPCO	LOGIC-0001	050118	VA	-	135	65	20.01.2005 1
3824	SHIPCO	LOGIC-0001	050120	VA	-	4	65	20.01.2005 1

5.1.5 Materjali liikumine sisesaadetisega

Sisesaadetise liikumisega tekivad neli erinevat liikumise tüüpi, kuna sisesaadetis võib liikuda nii laost sisse kui ka laost välja.

ISOUT – sisesaadetise saatmine laost välja, ISIN – sisesaadetise saatmine lattu sisse, ISRETOU – sisesaadetise saatmise tühistamine laost välja ja ISRETIN – sisesaadetise saatmise tühistamine lattu sisse.

5.1.6 Materjali liikumine tootmistellimuselt praagina.

POSCRDEC – tootmistellimuselt raporteeritud demonteeritud praak lattu sisse ja UPOSRCDE – tootmistellimuselt raporteeritud demonteeritud praagi tühistamine – laost välja.

5.1.7 Liikumised, mis pole enam kasutuses

Vanemates ProdMasteri versioonides on olnud kasutusel ka järgmised liikumise tüübid:

INVPOUT – siire laost tootmisesse -> laost välja

PRODIN – siire laost tootmisesse -> tootmisesse sisse

INVPIN – siire tootmisest lattu -> lattu sisse

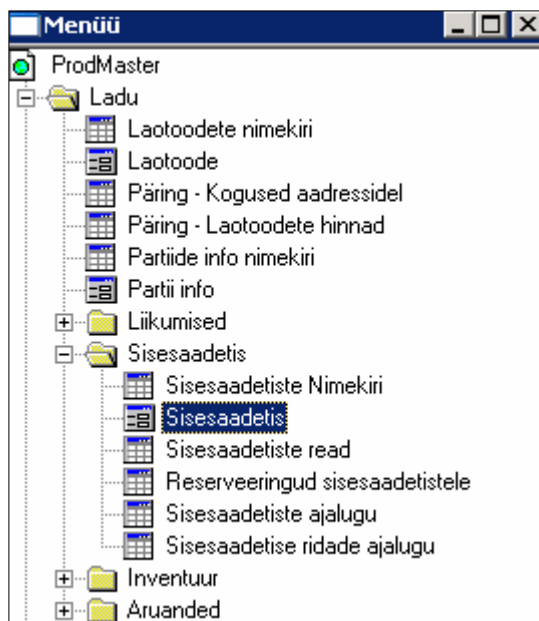
PRODOUT – siire tootmisest lattu -> tootmisest välja

PRODMIN – käsitsi tootmisesse võtmine

PRODMOUT – käsitsi tootmisest väljastamine

6 SISESAADETIS


6.1 Sisesaadetis



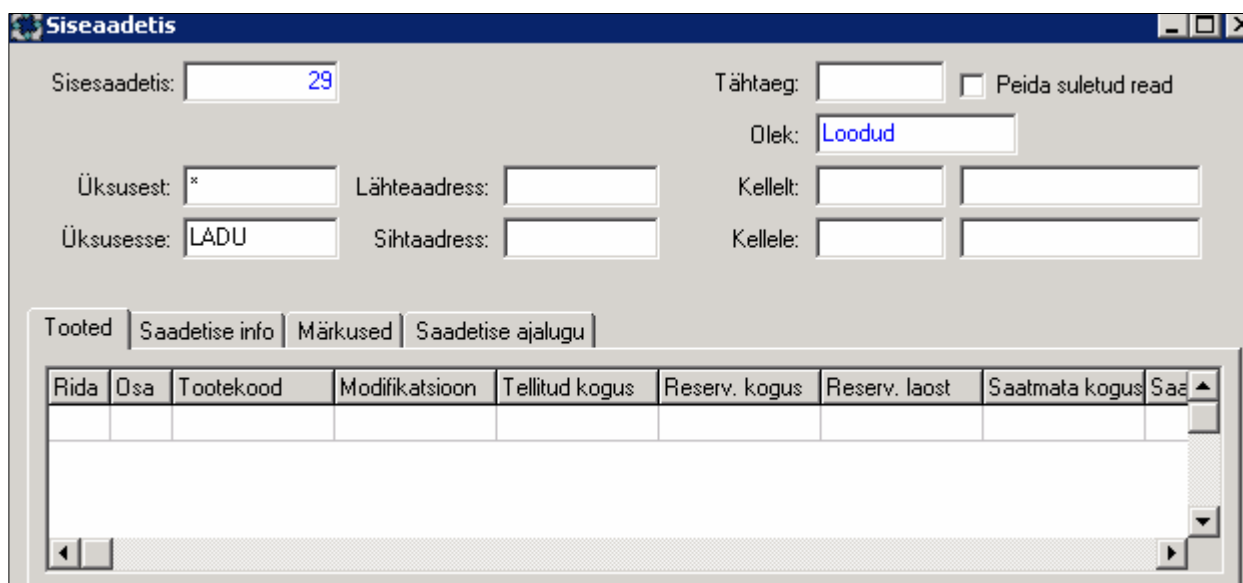
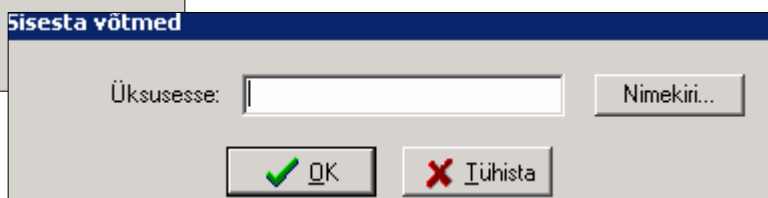
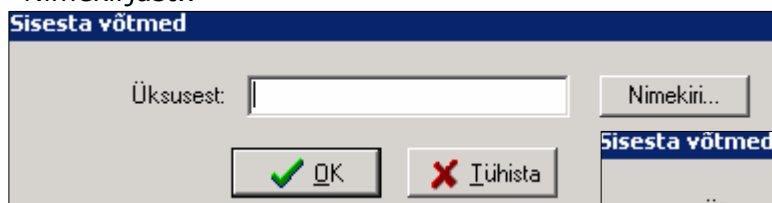
Sisesaadetist võib kasutada ladude vahelise liikumiste, erinevate tootmisüksuste vahelise liikumiste, allhanke, jms. puhul.

Saadetise loomisel tuleb arvestada loogikat „üksusest -> üksusesse“. Lähte- ja sihtaadressi saab muuta kui reserveeringud veel puuduvad. Sisesaadetisel on üks sihtaadress, millelt võetakse info ka ridadele, samas ridadel saab sihtaadressi muuta, kuni pole reserveeringuid. Kui muuta sisesaadetise sihtaadressi, muutuvad kõik sama aadressiga read. Enne sihtaadressi sisestamist ei saa materjale saata.

6.1.1 Sisesaadetise loomine sisesaadetise aknast.


Selleks vali Sisesaadetis ja avanevas aknas Uus  (F5).

Nüüd küsitakse saadetisele parameetreid: millisest üksusest, millisesse üksusesse liikumine toimub. Üksuste koodi saab sisestada või valida *Nimekirjast..*



Sisesaadetisele antakse automaatselt number. Sisestada tuleb ka tähtaeg, lähte- ja sihtaadress, kellelt ja kellele.

6.1.1.1 Vahekaart tooted

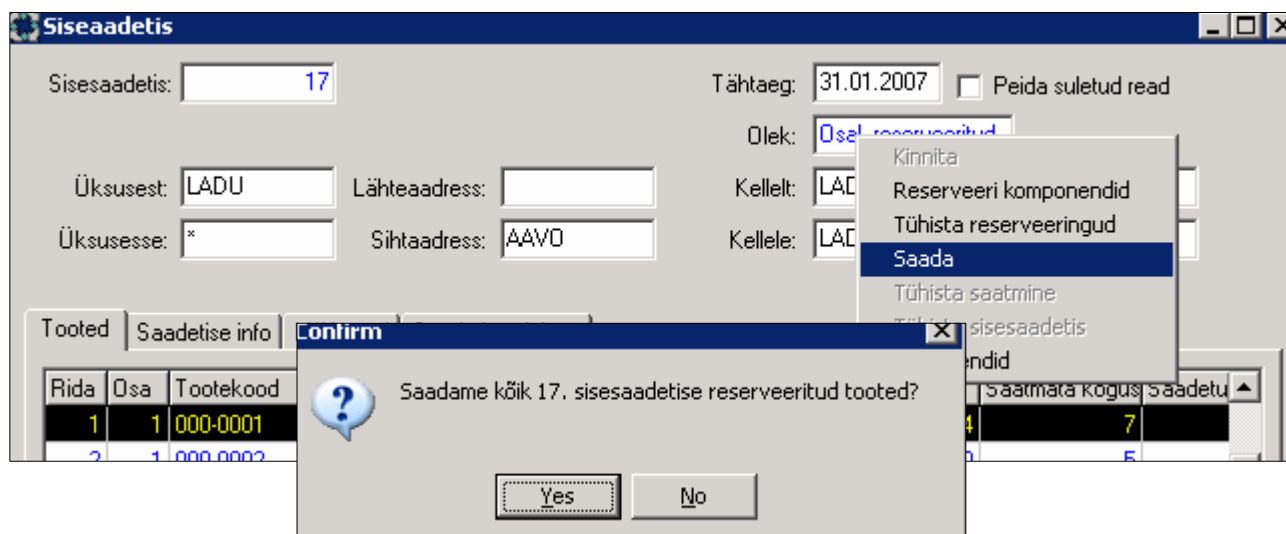
Sisesaadetisel ridade loomiseks, tuleb olla vahelehe *Tooted* alaosal ja valida Uus  (F5). Avatakse laotoodete nimekiri, millest on võimalik valida tooted. Tooteridadel tuleb märkida tellitud kogus ja vajadusel saab muuta ridadekohaselt sihtaadressi.

Rida	Osa	Tootekood	Modifikatsioon	Tellitud kogus	Reserv. kogus	Reserv. laost	Saatmata kogus	Saadetu
1	1	000-0049	*	12	0	0	12	
2	1	000-0011	*	13	0	0	13	
3	1	000-0015	*	250	0	0	250	

Peale toodete valimist tuleb sisesaadetis kinnitada.

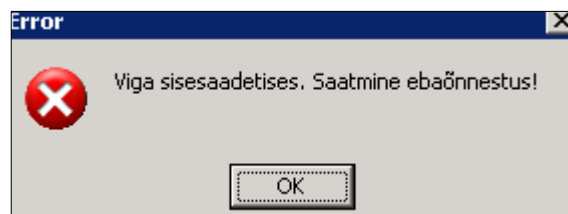
Ja reserveerida komponendid.

Kui kõiki komponente ei ole valitud aadressil, jääb sisesaadetis Osal. Reserveeritud olekuse. Peale reserveeringuid vali – Saada.



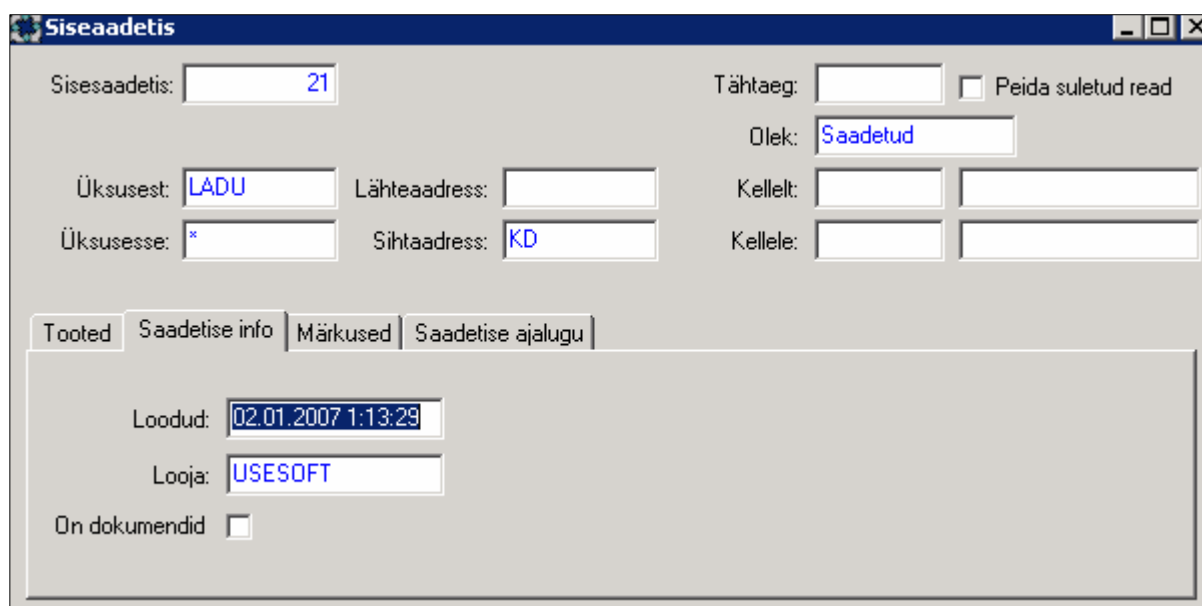
Kui saatmine mingil põhjusel ebaõnnestus, antakse sellekohane hoiatus

Kui saatmine õnnestus, on sisesaadetise olek – Saadetud.



6.1.1.2 Vahekaart Saadetise info

Saadetise info näitab, millal on saadetis loodud, kes on looja ja kas saadetisega on seotud dokumente.



6.1.1.3 Vahekaart Märkused

Märkustesse saab lisada märkeid, mida dokumentidele ei trükitä.

6.1.1.4 Vahekaart saadetise ajalugu

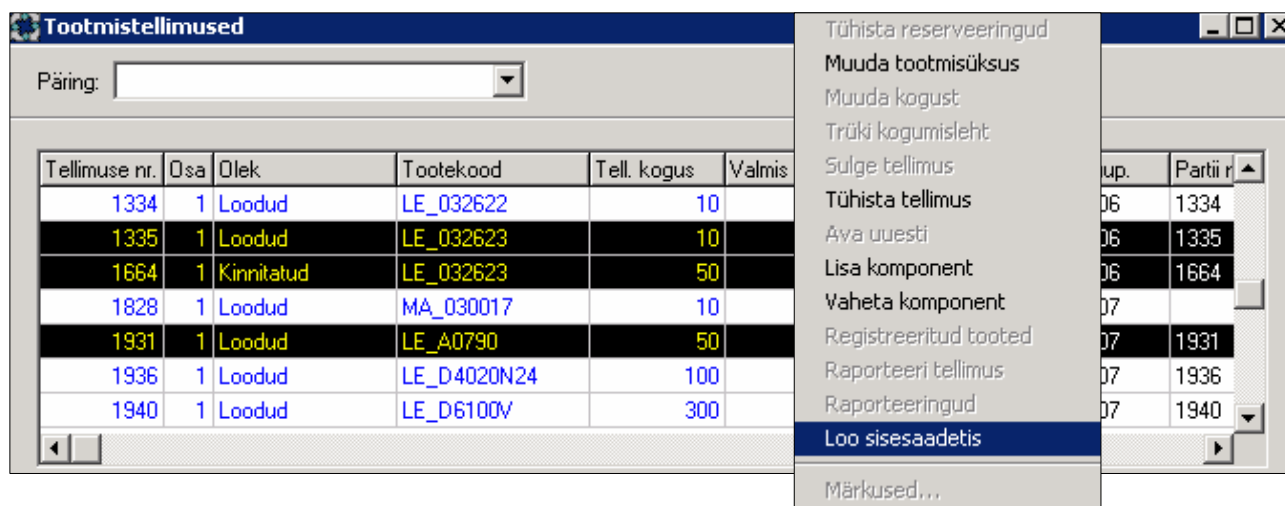
Saadetise ajaloo vahelehel on näha, milliseid toiminguid on sisesaadetisega millal tehtud ja kelle poolt.

Sissekande kuupäev	Kasutajanimi	Olek	Sissekanne
02.01.2007 1:13:29	USESFT	Reserveeritu	Loodud tootmistellimuse \$1 osa \$2 reserveeritud kogustelt.
02.01.2007 1:28:18	USESFT	Reserveeritu	Kõik reserveeritud komponendid saadetud.

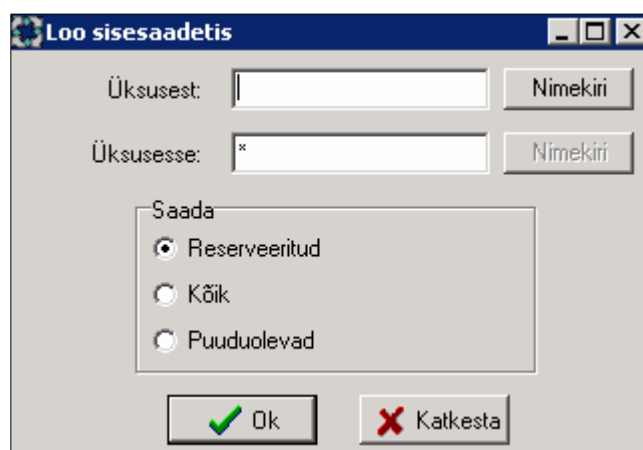
6.1.2 Sisesaadetise loomine tootmistellimusest.

Sisesaadetis ei ole 1:1 seotud tootmistellimusega, isegi kui sisesaadetis loodi tootmistellimusest.

Sisesaadetist saab luua ka mitmelt tootmistellimusest korraga.

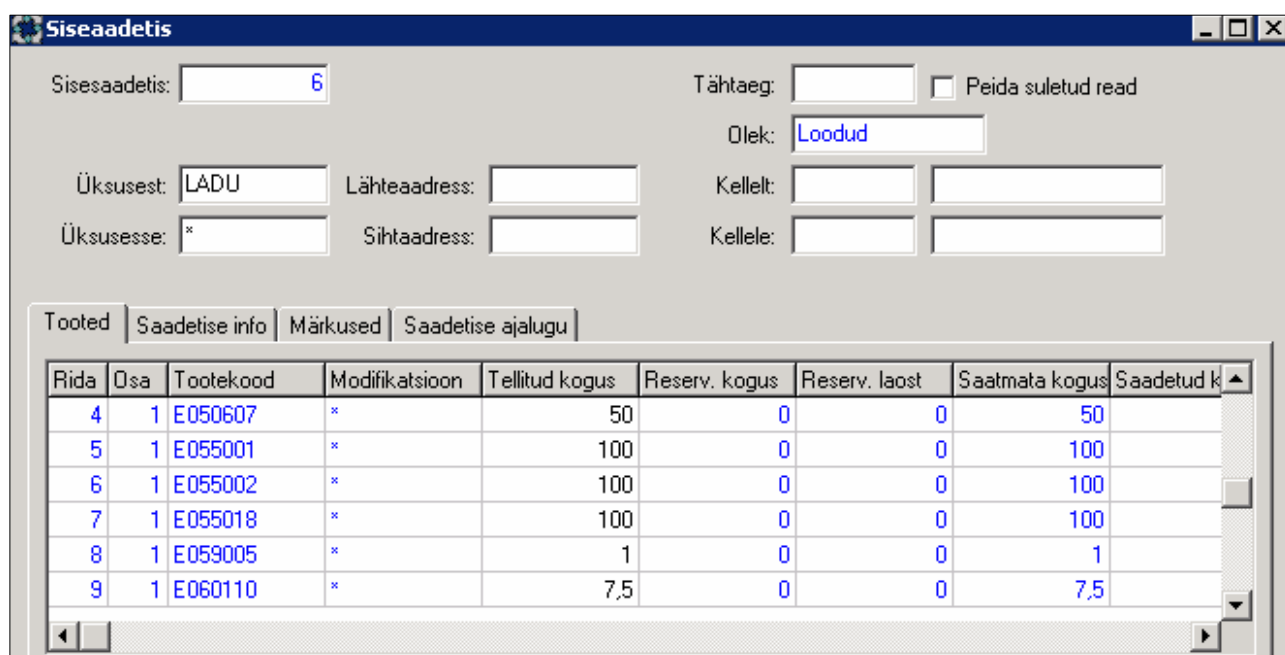


Sisesaadetise loomisel on vaja täita millisest Üksusest, millisesse Üksusesse saadetakse. Ja valida 3 erineva materjali saatmise vajaduse järgi:



1. *Reserveeritud* = Laost reserveeritud tooted.
2. *Kõik* = Tellitud kogus - tootmistellimusele väljastatud kogus
3. *Puuduolevad* = Tellitud kogus - tootmistellimusele väljastatud kogus - Reserveeritud kogus (üksusest) - üksuses olev vaba kogus.

Valida saatmisviis ja OK. Avaneb sisesaadetise aken, milles vastavalt valikule materjalide nimekiri.



Sisesaadetise aknas saab muuta tellitud kogust. Samuti saab veel muuta üksusi, lisada tuleb lähte - ja sihtaadress. Samuti võib täita tähtaja ja kellelt ning kellele aadressi. Seejärel Kinnita sisesaadetis ja Reserveeri komponendid. Peale seda saab sisesaadetise saata.

7 LAOTOODETE VÄÄRTUSE KUJUNEMINE

ProdMasteris on võimalik valida kahe erineva laoväärtuse kalkuleerimise viisi vahel. Kui üks meetod on valitud, siis seda süsteemis enam vahetada ei saa.

7.1 Kaalutud keskmine hind

Kaalutud keskmise hinna meetodi puhul hoitakse laos igal tootel ühte keskmist hinda, mis kujuneb toote liikumistelt laos. Kuna iga liikumisega antakse alati kaasa hind, mõjutavad kõik liikumised hinna moodustumist.

Kuna materjali hinna ja tootmiskulu arvestust peetakse eraldi, keskmistatakse mõlemad hinnad ning laokaardil liidetakse kokku.

Näiteks:

Kui toodet saabub lattu 15 tükki hinnaga 10+5, siis on tema keskmiseks hinnaks hetkel 15.

Kui nüüd lisandub veel 10 tükki hinnaga 12+3, on keskmine hind $((15*10)+(10*12))/(15+10) + ((15*5)+(10*3))/(15+10) = 10,8+4,2 = 15$

Kui nüüd läheb laost välja 4 toodet, siis on väljaminekul keskmiseks hinnaks $10,8+4,2 = 15$ ning lattu jäi 21 toodet.

Kui saabub sama toodet lattu 50 tükki hinnaga 14+7, on keskmine hind $((21*10,8)+(50*14))/(21+50) + ((21*4,2)+(50*7))/(21+50) = 13,05+6,17 = 19,22$

Kui toote laosaldo läheb nulli, siis kui saabub näiteks 35 tükki hinnaga 17+3, on keskmine hind $((0*13,05)+(35*17))/(0+35) + ((0*6,17)+(35*3))/(0+35) = 17+3$

Number	Tüüp	Tootekood	Tellim	Rida	Kinni	Partii	Address	Suun	Kogus	Materjali vä	Tootmisku	Ku
466470	INVIN	27000272				*	VALMISTC	+	10	15	2	15
466471	INVIN	27000272				*	HOLD	+	250	15	2	15
466472	INVOL	27000272				*	HOLD	-	250	15	2	15
466473	INVOL	27000272				*	VALMISTC	-	10	15	2	15
466474	INVIN	27000272				*	VALMISTC	+	150	15	1,5	15
466475	INVIN	27000272				112257	0000	+	20	15	1,5	15
466478	INVOL	27000272				112257	0000	-	20	15	1,5	15
466479	INVOL	27000272				*	VALMISTC	-	150	15	1,5	15
466494	PROD	27000272				126468		+	1500	15	1,5	15
466495	PROD	27000272				*		+	200	15	1,5	15
466496	PROD	27000272				126468		+	500	20	1,5	15
466525	COUN	27000272				*	RG70	+	141	16,1364	1,5	15

Väärtus: 17,636364 EEK

Laotoote kaardil näidatakse liikumisest tekkinud keskmist hinda materjali väärtuse ja tootmiskulu summana.

7.2 Partiikohane hind

Partiikohase hinna meetodi kasutamisel on partiiälgimine oluliselt rangem ning iga partii puhul hoitakse meeles tema hinda. Niisiis võib ühel tootel olla korraga mitu erinevat hinda ning laotoote kaardil on partiide keskmine hind. Partiihindu hoitakse eraldi tabelis.

Tootekood	Nimi	Partii nr.	Materjali väärtus	Tootmiskulu
22800365	24 SMA	01012006	120	0
22800365	24 SMA	10012007	125,6	0
22800365	24 SMA	10102007	187,7592	0
230-0001	tak.traat 1,0m	050201	16,1	0
230-0001	tak.traat 1,0m	050309	16,1	0
230-0001	tak.traat 1,0m	050426	262,71	0
230-0001	tak.traat 1,0m	050427	17	0

Kui toodet võetakse lattu või väljastatakse laost, võetakse alati hind selle partii küljest, mida liigutatakse. Kui sama partiid tuleb sisse mitu korda, siis ei ole võimalik hinda muuta, vaid partii hind võetakse eelmise sissetuleku järgi.

Hindade tabelisse kogutakse kõikide toodete kõikide partiide hinnad ning neid sealt kustutada ei saa.

7.3 Päring – laotoodete hinnad

Kui laoarvestuses kasutatakse kaalutud keskmise meetodit, siis on laotoodete hindade tabelist näha, milliste hindadega kaubad laos on. Kui aga laoarvestust peetakse partiihindade põhimõttel, siis on tabelis näha iga lattu saabunud partii hind.

Laotoodete hinnad keskmise hinna puhul. Ühel tootel on üks keskmistatud hind.

Tootekood	Nimi	Partii nr.	Materjali väärtus	Tootmiskulu
BRR100496/5R03		*	78,4643	0
BRR100496/6R03		*	27,3472	0
BRR100496/7R01	MÄTARTAVLA V	*	26,5584	0
BRR100497/1R03		*	26,4071	0
BRR100497/2R03		*	26,4071	0
BRR100497/3R03		*	25,7724	0
BRR100497/4		*	25,6455	0
BRR100497/5R03	BRR-100497/5 F	*	98,4575	0
BRR100499R01	BRR-100499 RE	*	33,0449	0
BRR100500/1		*	24,6979	0
BRR100501/1		*	19,0576	0
BRR100501/2R02		*	20,1686	0
BRR100502/1		*	24,6979	0
BRR100504/2		*	19,0576	0

Laotoodete hinnad partiihinna puhul. Ühel tootel on mitu hinda.

Laotoodete hinnad

Päring:

Tootekood	Nimi	Partii nr.	Materjali väärtus	Tootmiskulu
1589866L05REV	Talon Timeport F	021003.P1	33,5217	C
1589872L02	Talon Timeport B	TAL BD-01	39,4937	C
1589872L05	Talon Timeport B	TAL BD-02	39,702	C
1589873L02REV	Talon Battery doc	020909.P4	39,0655	C
1589873L02REV	Talon Battery doc	021010.P2	39,2231	C
1589873L05	Talon Battery doc	021010.P2	39,2231	C
16259R02	Fugu Speaker Sc	021028.P2	0,5508	C
17617R01	Fugu Key-Side su	021023.P4	0	C
19505486	Antenna blank	020618.P2	0	C
19505486	Antenna blank	020620.P3	0,01	C
19505486SORTI	Antenna blank	BTL CO-02	0,01	C
2D500PNC10	Plast Derlin 500 F	020118.P3	0,049	C
30076-100	ESD plastic bag	020920.P1	9,5	C