

AUTOCAD® 2005, AUTOCAD LT® 2005 JA VERTIKAALTOODETE AKTIVISEERIMINE

SISUKORD

AutoCAD® 2005, AutoCAD LT® 2005 ja vertikaaltoodete aktiviseerimine.....	1
Sisukord	1
Üldist.....	1
Aktiviseerimismeetodid	2
Hakkame peale	2
1.Toote registreerimine ja aktiviseerimiskoodi küsimine	2
1.1 Käivitage AutoCAD.....	2
1.2 Koodi küsimine või sisestamine.....	3
1.3 Registreerimise algus	3
1.4 Registreerimisinfo.....	4
1.5 Registreerimisinfo kinnitus	4
1.6 Registreerimismeetodi valik	5
1.7 E-maili teel registreerimine	6
1.8 Registreerimise lõpetamine	7
2. Aktiviseerimiskoodi sisestamine	7
2.1 Käivitage AutoCAD.....	7
2.2 Koodi sisestamise valimine.....	7
2.3 Aktiviseerimiskoodi sisestamine	8
3. Andmete säilitus.....	8

ÜLDIST

Käesolev juhend selgitab toote aktiviseerimis- ja registreerimisprotsessi Autodesk®-i toodetele versiooninumbriga 2005. Toote aktiviseerimine on protsess, mis kindlustab, et installeeritud tarkvara on legaalne ja pole aktiviseeritud rohkemates süsteemides, kui on lubatud tarkvara litsentsilepingus.

Toodete aktiviseerimist nõudvate tarkvarade puhul on vajalik ka toote registreerimine. Vastav registreerimisinfo kogutakse aktiviseerimisprotsessi käigus.

Käesolev juhend on koostatud üksiklitsentsiga tootele ja ei kajasta võrguversiooni aktiviseerimist.

Toote kaitseks seotakse Autodeski toote (nt. AutoCAD 2005) litsents arvutiga spetsiaalse aktiviseerimiskoodi abil. Autodeski'i tarkvara töötab ilma aktiviseerimiskoodita 30 päeva nn. „prooviversioonina“. Selle aja jooksul tuleb toote registreerida ja küsida Autodesk®'ist vastav aktiviseerimiskood. Saadud kood tuleb sisestada „Register Today“ aknas vastavale väljale – sellega toote litsents (kasutusõigus selles konkreetses masinas) aktiviseeritakse.

Autodesk® kasutab oma toodete kaitsel nn. tarkvaralukku (*software lock*), mis kasutab *C'Dilla Soft Lock* tehnoloogiat.

AutoCAD® LT ja AutoCAD®'i puhul on siin mõningaid erinevusi, kuid käesolev juhend on pigem aktiviseerimise juhend, kui tehnoloogiat tutvustav tekst.

AKTIVISEERIMISMEETODID

Aktiviseerimiseks on Autodeski tarkvaral mitu võimalust:

- = Elektroniliselt interneti teel;
- = E-maili teel;
- = Faxi teel;
- = Posti teel.

NB! Elektroniline aktiviseerimine on küll kõige mugavam, kiirem ja lihtsam, kuid kahjuks see tehnilistel põhjustel Balti riikides ei tööta. Faksi ja posti teel aktiviseerimise puhul saadetakse väljatrükitud registreerimisinfo vastavale faksinumbrile või postiaadressile.

Kuna tänapäeval on ikkagi enamusel e-maili kasutamise võimalus olemas, siis soovitame Eestis kasutada seda varianti. See on ka kolmest võimalikust kõige kiirem – 1-2 tööpäeva jooksul saate vastuse.

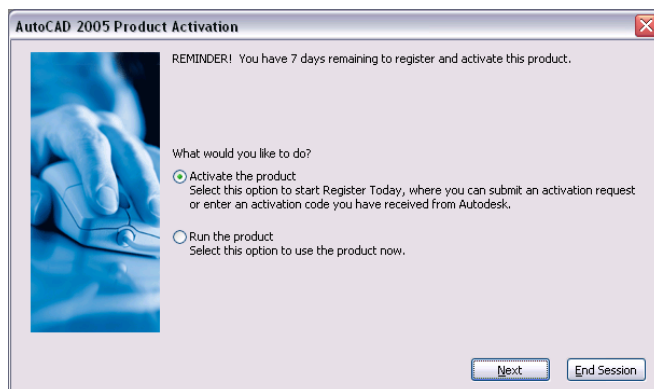
HAKKAME PEALE

Käesolev näide on läbi viidud versiooniga AutoCAD 2005. Selle tegevuse juures olulisi erinevusi AutoCAD LT2005 ja vertikaaltoodetega (nt. Autodesk Architectural Desktop 2005) pole.

1. TOOTE REGISTREERIMINE JA AKTIVISEERIMISKOODI KÜSIMINE

1.1 Käivitage AutoCAD

Kõigepealt avaneb dialoog "**AutoCAD 2005 Product Activation**", kus saab valida aktiviseerimise ja AutoCAD'i käivitamise vahel.



Dialoogi ülaosas on kirjas, mitu päeva saab ilma aktiviseerimata veel AutoCAD'iga tööd teha.

Activate the product – avatakse aken "**Register Today**". Valige see, kui olete valmis toodet registreerima ja/või aktiviseerima.

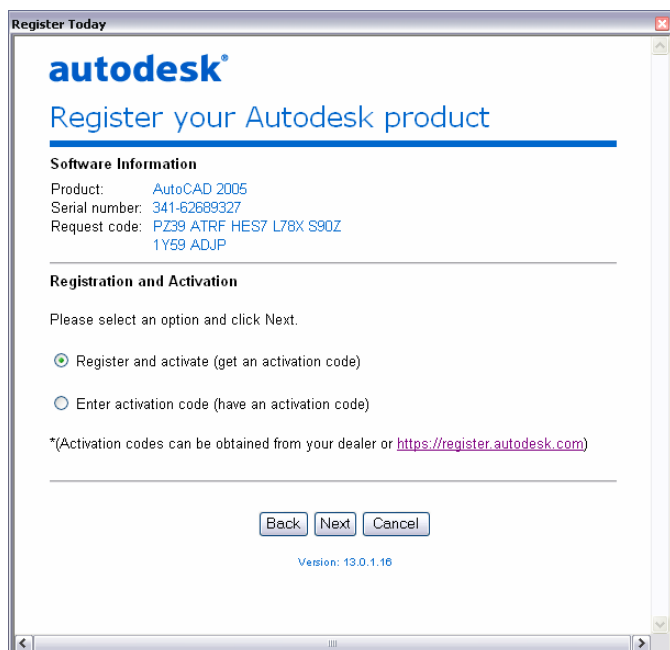
Run AutoCAD 2005 – käivitatakse AutoCAD. See valik on võimalik teha vaid kuni 30 päeva alates toote installeerimisest.

Kui olete teinud valiku, siis tuleb vajutada **NEXT**.

(Nupp END SESSION lõpetab kõik tegevused ja AutoCAD suletakse selleks korraks.)

1.2 Koodi küsimine või sisestamine

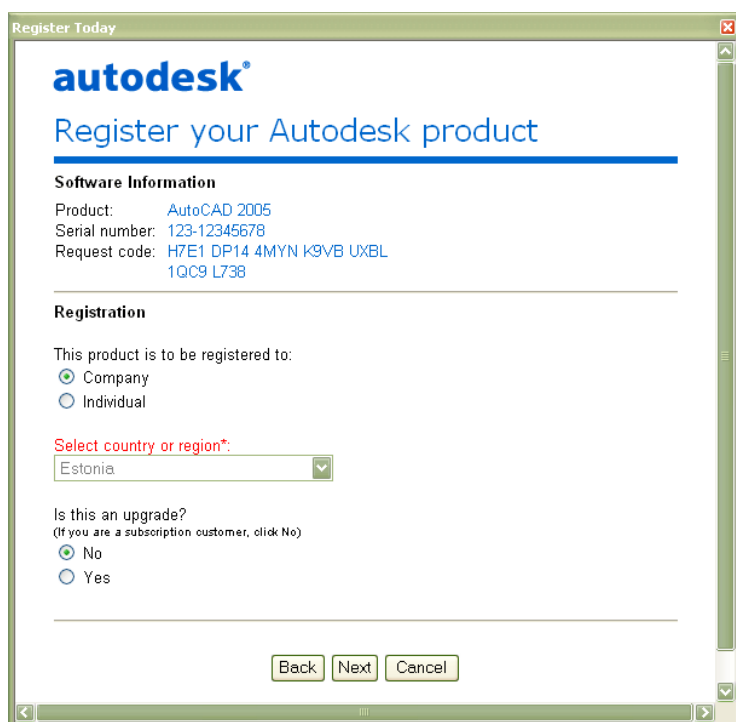
Avaneb aken "Register Today". Kogu registreerimis- ja aktiveerimisprotsess toimub selle akna vahendusel. Sellel leheküljel saab valida koodi küsimise või juba saadud koodi sisestamise vahel.



Registreerimiseks ja koodi saamiseks valige **Register and authorize**
 Juba saadud koodi sisestamiseks saab valida *Enter authorization code*

Vajutage **NEXT**.

1.3 Registreerimise algus



Avaneval leheküljel "Registration" küsitakse esiteks kas:

Toode kuulub firmale – *Company*

Toode kuulub eraisikule – *Individual*

Seejärel tuleb valida asukohariik – *Select Country*.

Kui toode on versiooniuuendus, siis valige viimasele küsimusele vastuseks *Yes* (sel puhul tuleb edasistel lehekülgedel ka eelmise versiooni seerianumber (*serial number*) sisestada). Vastasel juhul valige *No*.

Vajutage **NEXT**.

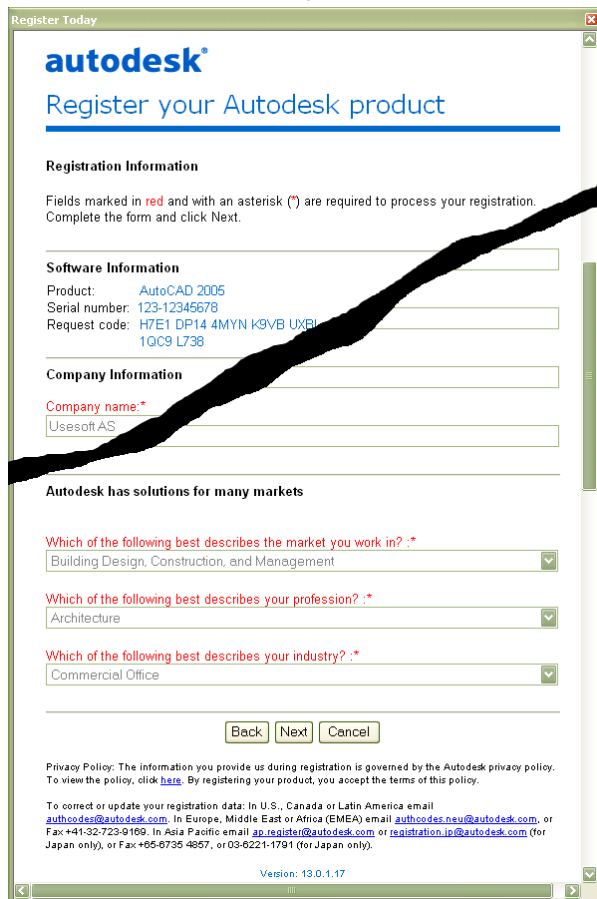
1.4 Registreerimisinfo

Leheküljele "Registration Information" tuleb kirjutada toote ostnud firma/eraisiku andmed. Sealjuures punase kirjaga väljad on kohustuslikud!

Kindlasti kirjutage andmetesse oma **e-maili aadress**, sest sellele saadetakse vastus!

Kolm viimast küsimust on küll kohustuslikud, kuid statistilistel eesmärkidel küsitud.

Kui pakutavas nimekirjades sobilikku pole, siis valige viimane – *Other*.



Vajutage **NEXT**.

1.5 Registreerimisinfo kinnitus

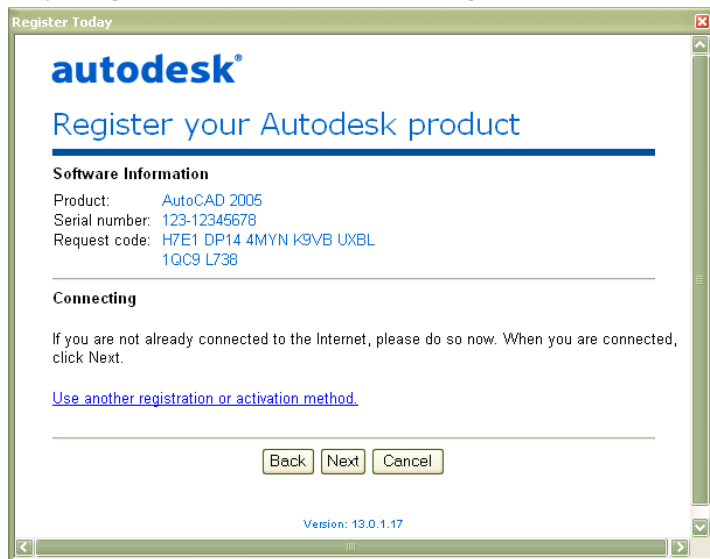
Sellel leheküljel antakse võimalus lihtsalt kontrollida, kas sisestatud informatsioon on õige. Mõnel juhul seda lehte ei kuvata.

Kui kõik on õige, siis vajutage **NEXT**.

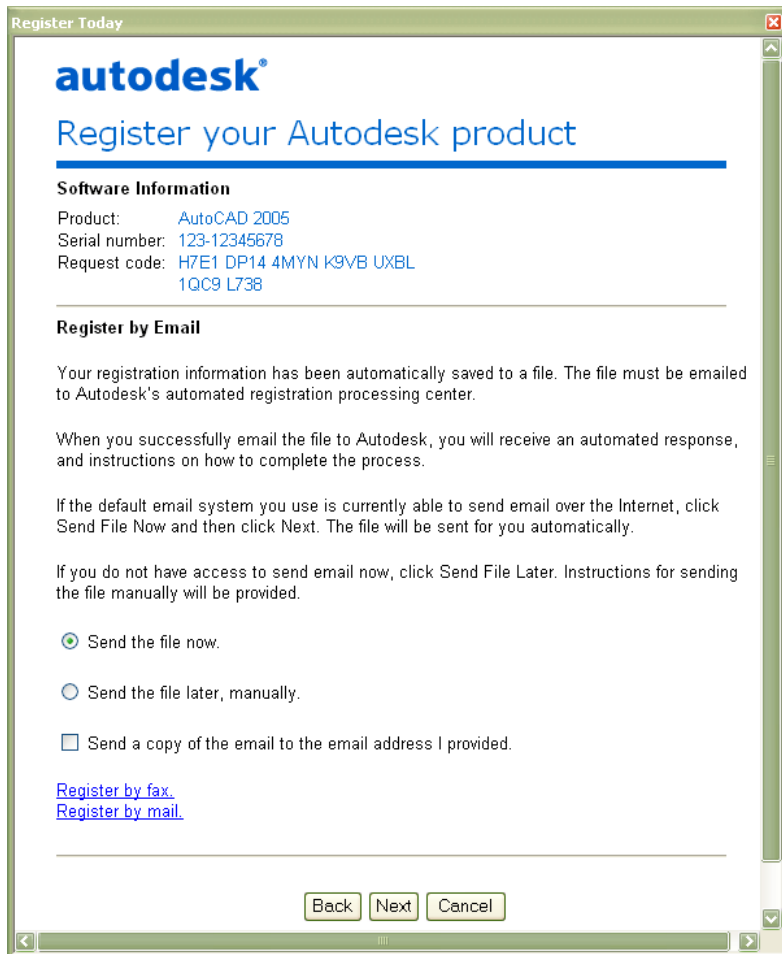
1.6 Registreerimismeetodi valik

NB! See on lehekülg, kus tulebki valik teha e-maili teel aktiveerimise kasuks. Interneti teel elektrooniline aktiveerimine Eesti ei toimi.

Vajutage linki „Use another registration or activation method“.



Järgneval lehel pakutaksegi kõigepealt e-maili teel aktiveerimist.



Registreerimisinfo fail on salvestatud ja teile pakutakse saata fail kas kohe või hiljem:

Send the file now

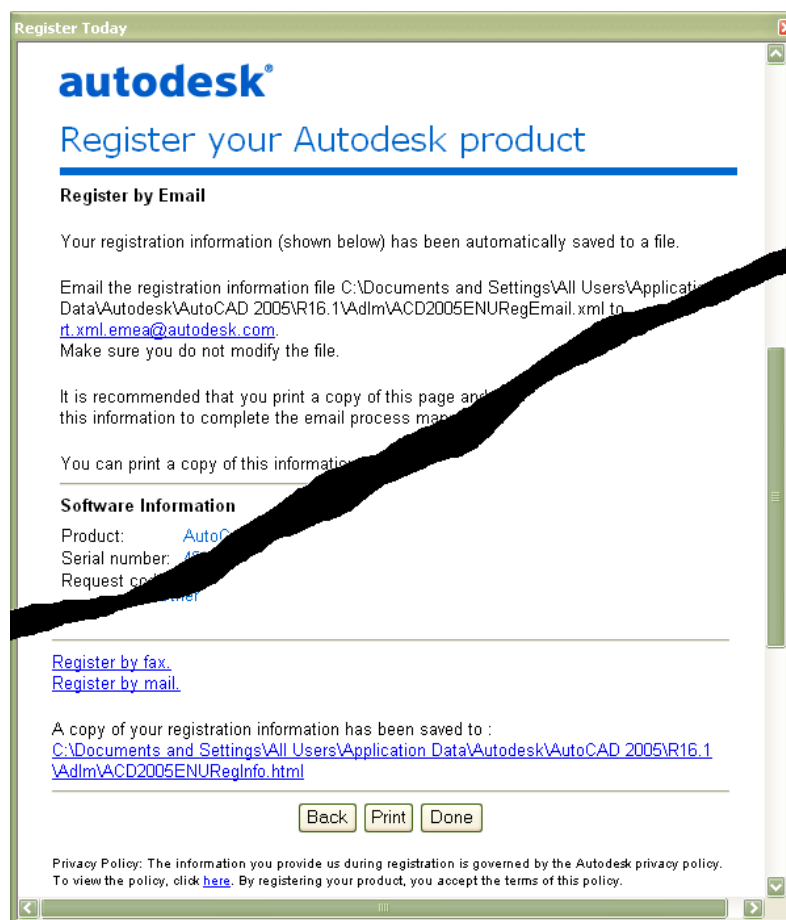
Send the file later, manually

Kohe saatmiseks peaks teie masinas meilitarkvara (nt. Microsoft Outlook) korralikult häälestatud olema. Kuna see aga tihti peale sõltub väga paljudest asjaoludest, siis ei pruugi see tegevus õnnestuda ja tulemuseks saate veateate.

Seetõttu soovitame kasutada varianti ***Send the file later, manually.***

Vajutage **NEXT**.

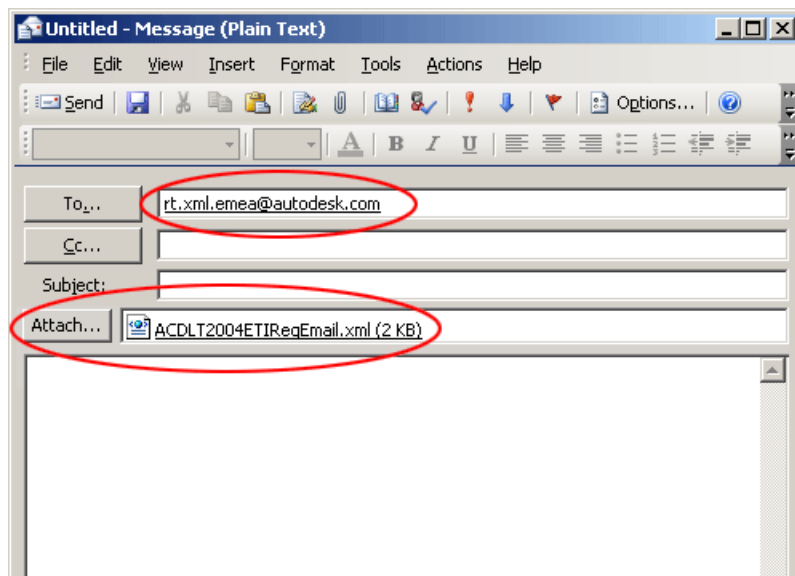
1.7 E-maili teel registreerimine



Sellel leheküljel teavitatakse teid sellest, et teie registreerimisinfo salvestati faili nimega ACDLT2005ETIRegEmail.xml, mis asub teie arvuti kataloogis C:\Documents and Settings\All Users\Application Data\Autodesk\AutoCAD 2005\R9.0\Adlm.

(Nimetatud kataloogi on salvestatud kokku 4 faili.)

Saatke see XML-fail e-mailiga aadressile rt.xml.emea@autodesk.com



Subject-rida ja teksti osa jätke tühjaks. Soovitatav oleks ka, et e-mail oleks *Plain text* mitte *HTML* formateeringus.

1.8 Registreerimise lõpetamine

Registreerimise lõpetamiseks pöörduge tagasi *Register Today* aknasse ja vajutage seal nuppu **FINISH**.

2. AKTIVISEERIMISKOODI SISESTAMINE

Kui olete saanud Autodesk'ist e-maili teel vastuse (tavaliselt 1-2 tööpäeva jooksul; kui mitte, siis korra e-maili saatmist), siis tuleb saadud kood sisestada jällegi "Register Today" akna kaudu.

E-maili teel tulnud vastusest leiab aktiveerimiskoodi järgnevalt realt:

Confirmation - your Authorisation Code is : **W21HAT799429GGYW**

2.1 Käivitage AutoCAD

Kõigepealt avaneb dialoog "**AutoCAD LT 2005 Product Authorization**", kus saab valida aktiveerimise ja AutoCAD'i käivitamise vahel.

Authorize AutoCAD 2005 – avatakse aken "**Register Today**". Valige see, kui olete valmis toodet registreerima ja/või aktiveerima.

Kui olete teinud valiku, siis tuleb vajutada **NEXT**.

(Nupp END SESSION lõpetab kõik tegevused ja AutoCAD suletakse selleks korra.)

2.2 Koodi sisestamise valimine

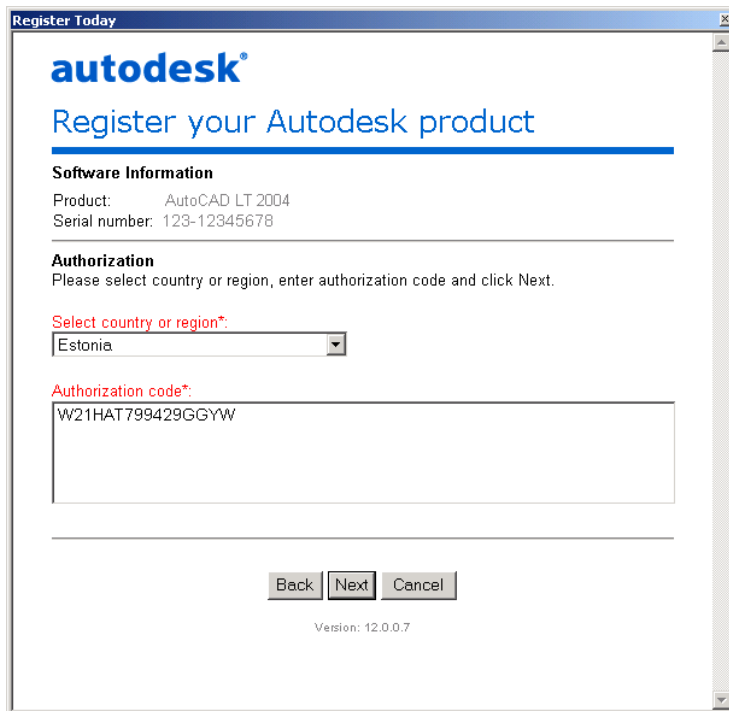
Avaneb aken "Register Today" alapealkirjaga *Registration and Authorization*. Kogu registreerimis- ja aktiveerimisprotsess toimub selle akna vahendusel.

Saadud aktiveerimiskoodi sisestamiseks valige **Enter authorization code**

Vajutage **NEXT**.

2.3 Aktiviseerimiskoodi sisestamine

Avaneval leheküljel valige ülemisest loendist riigi nimi (kui see juba valitud pole) ning alumisse sisestage aktiveerimiskood. Vigade vältimiseks oleks seda soovituslik teha Copy-Paste meetodil.



Pärast koodi sisestamist vajutage **NEXT**. Järgneval leheküljel teatatakse, kas aktiveerimine õnnestus. Seejärel vajutage **FINISH**.

3. ANDMETE SÄILITUS

Säilitage toote seerianumbrit ja Autodeskist saadud aktiveerimiskoodi kindlas kohas. Lisaks sellele salvestatakse registreerimisinfo ka automaatselt arvuti kõvakettale ja seda üldiselt toote enda kataloogi HTML-formaadis failina, mille nime alguseks on RegInfo-. Näiteks: C:\Documents and Settings\All Users\Application Data\Autodesk\AutoCAD LT 2005\R9.0\Adlm\RegInfoACLT.html. Üldiselt oleks soovitatav ka see fail sealt kopeerida kuhugi "tähtsate asjade" kataloogi.